



Cyfarfod

PWYLLGOR CRAFFU ADDYSG AC ECONOMI

Dyddiad ac Amser

10.30 y.b., DYDD IAU, 2AIL CHWFROR, 2023

NODER: CYNHELIR SESIWN BRIFFIO I'R AELODAU AM 10.15YB

Lleoliad

**Cyfarfod Aml-leoliad - Siambr Hywel Dda, Swyddfa'r Cyngor, Caernarfon/
Rhithiol ar Zoom**

*** NODER ***

Bydd y cyfarfod yn cael ei we-ddarlledu

https://gwynedd.public-i.tv/core//cy_GB/portal/home

Pwynt Cyswllt

Eirian Roberts

01286 679018

eirianroberts3@gwynedd.llyw.cymru

(Dosbarthwyd 26/01/23)

PWYLLGOR CRAFFU ADDYSG AC ECONOMI

AELODAETH (18)

Plaid Cymru (12)

Y Cynghorwyr

Jina Gwyrfai
Dawn Lynne Jones
Gareth Tudor Jones
Gwynfor Owen
Paul John Rowlinson
Sasha Williams

Iwan Huws
Dewi Jones
Olaf Cai Larsen
Huw Rowlands
Rhys Tudur
[sedd wag]

Annibynnol (6)

Y Cynghorwyr

Elwyn Jones
Beth Lawton
John Pughe Roberts

Gwilym Jones
Dewi Owen
Richard Glyn Roberts

Aelodau Ex-officio

Cadeirydd ac Is-Gadeirydd y Cyngor

AELODAU CYFETHLEDIG:

Hefo pleidlais ar faterion addysg yn unig

[sedd wag]	Eglwys yng Nghymru
Colette Owen	Yr Eglwys Gatholig
[sedd wag]	Cynrychiolydd Rhieni/Llywodraethwyr Meirionnydd
Karen Vaughan Jones	Cynrychiolydd Rhieni/Llywodraethwyr Dwyfor
Manon Williams	Cynrychiolydd Rhieni/Llywodraethwyr Arfon

Heb Bleidlais:

Roger Vaughan	UCAC
Dylan Huw Jones	NASUWT

R H A G L E N

1. YMDDIHEURIADAU

Derbyn unrhyw ymddiheuriadau am absenoldeb.

2. DATGAN BUDDIANT PERSONOL

Derbyn unrhyw ddatganiadau o fuddiant personol.

3. MATERION BRYD

Nodi unrhyw eitemau sy'n fater bryd ym marn y Cadeirydd fel y gellir eu hystyried.

4. COFNODION

5 - 16

Bydd y Cadeirydd yn cynnig y dylid llofnodi cofnodion y cyfarfod blaenorol o'r pwyllgor hwn a gynhaliwyd ar 8 Rhagfyr, 2022 fel rhai cywir.

5. GWYNEDD AC ERYRI 2035: CYNLLUN STRATEGOL ECONOMI YMWELD CYNALIADWY GWYNEDD AC ERYRI 17 - 65

Aelod Cabinet – Y Cynghorwyr Dyfrig Siencyn a Nia Jeffreys

Ystyried adroddiad ar yr uchod.

6. BRIFF YMCHWILIAD CRAFFU YSGOLION UWCHRADD CATEGORI 3 GWYNEDD 66 - 69

Cymeradwyo briff ar gyfer yr Ymchwiliad Craffu.

PWYLLGOR CRAFFU ADDYSG AC ECONOMI DYDD IAU, 8 RHAGFYR 2022

Yn bresennol: Y Cyngorydd Beth Lawton (Cadeirydd)
Y Cyngorydd Cai Larsen (Is-gadeirydd)

Y Cyngorwyr: Jina Gwyrfai, Iwan Huws, Elin Hywel, Dawn Lynne Jones, Dewi Jones, Gareth Tudor Jones, Gwilym Jones, Dewi Owen, Gwynfor Owen, Richard Glyn Roberts, Huw Llwyd Rowlands, Paul Rowlinson, Rhys Tudur a Gruffydd Williams.

Aelodau Cyfetholedig: Colette Owen (Yr Eglwys Gatholig).

Swyddogion yn bresennol: Vera Jones (Rheolwr Gwasanaeth Democratiaeth ac Iaith), Bethan Adams (Ymgynghorydd Craffu) ac Eirian Roberts (Swyddog Gwasanaethau Democratiaeth).

Yn bresennol ar gyfer eitem 5: Y Cyngorydd Menna Jones (Aelod Cabinet Cefnogaeth Gorfforaethol), Ian Jones (Pennaeth Cefnogaeth Gorfforaethol), Arwel Evans (Rheolwr Caffael) a Huw Griffith (Ymgynghorwr Caffael – Cefnogi Busnes).

Yn bresennol ar gyfer eitem 6: Y Cyngorydd Beca Brown (Aelod Cabinet Addysg), Garem Jackson (Pennaeth Addysg), Owen Owens (Uwch Reolwr Ysgolion) a Debbie Anne Jones (Rheolwr Gwasanaethau Corfforaethol Addysg).

Yn bresennol ar gyfer eitem 7(A): Y Cyngorydd Beca Brown (Aelod Cabinet Addysg), Garem Jackson (Pennaeth Addysg), Ffion Edwards Ellis (Pennaeth Cynorthwyol Anghenion Dysgu Arbennig a Chynhwysiad), Gwern ap Rhisiart (Swyddog Addysg Ardal Dwyfor / Meirionnydd), Diane Pritchard-Jones (Swyddog Addysg Ardal Arfon), Gwyn Tudur (Swyddog Addysg Uwchradd Gwynedd), Rhys Meredydd Glyn (Pennaeth Cyfundrefn Addysg Drochi Gwynedd) a Debbie Anne Jones (Rheolwr Gwasanaethau Corfforaethol Addysg).

Yn bresennol ar gyfer eitem 7(B): Arwyn Thomas (Rheolwr Gyfarwyddwr GwE), Geraint Evans (Arweinydd Craidd – Cynradd GwE) ac Ellen Williams (Arweinydd Craidd – Uwchradd GwE).

1. YMDDIHEURIADAU

Derbyniwyd ymddiheuriadau gan y Cyngorwyr Louise Hughes a Sasha Williams; Manon Williams (Cynrychiolydd Rhieni / Llywodraethwyr Arfon), Karen Vaughan Jones (Cynrychiolydd Rhieni / Llywodraethwyr Dwyfor), Ruth Roe (Cynrychiolydd Rhieni / Llywodraethwyr Meirionnydd) a Roger Vaughan (UCAC).

2. DATGAN BUDDIANT PERSONOL

Ni dderbyniwyd unrhyw ddatganiadau o fuddiant personol.

3. MATERION BRYD

Nododd y Cadeirydd y derbyniwyd cais i drafod mater bryd, ond ei bod wedi rhaglennu'r mater i'w drafod yn y cyfarfod anffurfiol ar ddiwedd y cyfarfod hwn.

4. COFNODION

Llofnododd y Cadeirydd gofnodion y cyfarfod blaenorol o'r pwyllgor hwn a gynhaliwyd ar 20 Hydref, 2022 fel rhai cywir.

5. ADRODDIAD CYNNYDD – CADW'R BUDD YN LLEOL

Croesawyd yr Aelod Cabinet a swyddogion yr Adran Cefnogaeth Gorfforaethol i'r cyfarfod.

Cyflwynwyd adroddiad yr Aelod Cabinet Cefnogaeth Gorfforaethol yn dilyn cais yr aelodau i dderbyn diweddariad ar gynnydd y Prosiect Cadw'r Budd yn Lleol, sef un o'r prosiectau blaenoriaeth o fewn Cynllun y Cyngor.

Gosododd yr Aelod Cabinet y cyd-destun a rhoddodd y swyddogion amlinelliad o gynnwys yr adroddiad.

Rhoddwyd cyfle i'r aelodau ofyn cwestiynau a chynnig sylwadau.

Cyflwynwyd y sylwadau a ganlyn gan aelodau unigol:-

- Er bod y crynodeb ar ddiwedd yr adroddiad yn nodi bod cynnydd da wedi'i wneud dros y 5 mlynedd ddiwethaf er mwyn cynyddu'r ganran o wariant y Cyngor sy'n aros yn lleol, sylwyd bod y ganran ond wedi cynyddu 3% dros y cyfnod, a bod y ffigwr i lawr o gymharu â 4 blynedd yn ôl, a llynedd. Nodwyd y deallid y rhwystrau, ond cwestiynwyd llymder yr hunan-arfarnu y tu ôl i hyn.
- Y byddai'n fuddiol pe gellid casglu data ynglŷn â faint o gwmnïau lleol sydd wedi cyflwyno tendr, ond heb fod yn llwyddiannus, a pha adborth a roddwyd i'r cwmnïau hynny, gan adrodd yn ôl i'r pwyllgor ymhenn tua blwyddyn.
- Ei bod yn bwysig bod cyrff mawr yn yr ardal, fel Cyngor Gwynedd, yn pwrcasu'n lleol er mwyn helpu'r economi.
- Bod y Preston Model yn hollbwysig, ond na fyddai'n gweithio'n effeithiol yng Ngwynedd gan ei fod yn fodel trefol.
- Mai un o'r pethau pwysicaf y gallwn ei wneud fel Cyngor yw edrych ar sut i alluogi cwmnïau bychan i ddod at ei gilydd a gweithio ar y cyd, a byddai unrhyw fuddsoddiad sy'n mynd i mewn i hynny yn cael ei weld, nid fel cost, ond fel budd cymdeithasol ynddo'i hyn.
- Y dywedir yn aml fod gan Gymru yn ei chyfanrwydd fusnesau bach iawn a busnesau mawr iawn, ond ddim llawer o fusnesau canolig o ran maint, a'r busnesau canolig hynny fyddai'n creu'r budd mwyaf i'n cymunedau ni.
- Ein bod oll yn siomedig â'r canlyniadau hyd yn hyn, ac eisiau gweld ffyrdd ymlaen.

Ar nodyn technegol, a gan gyfeirio at y graff 'Gwariant Lleol Blynyddol' ar dudalen 19 o'r rhaglen, cwestiynwyd cywirdeb y ffigur £43m (cyfalaf a reffeniw) ar gyfer 2017/18, gan ei fod yn llai na'r ffigur £56m (refeniw yn unig). Cadarnhawyd mewn ymateb bod y ffigur yn wallus.

Mewn ymateb i'r sylwadau, ac i gwestiynau gan aelodau, nodwyd:-

- O safbwynt llymder yr hunan-arfarnu, bod Gwynedd yn un o'r ychydig gynghorau sy'n mesur y math yma o weithgaredd o ran cadw'r budd yn lleol. Yn y cyflwyniad ar gychwyn yr eitem, roedd son am gyflwyno mesurau eraill, ac roedd hynny'n cyfeirio at y Ddeddf Llesiant a Chenedlaethau'r Dyfodol yn fwy na'r ganran leol o ran gwariant yn unig. Roedd y ffigwr yna wedi aros yn eithaf cyson ers nifer o flynyddoedd, ac er bod 1% o newid yn golygu £1.5m o wariant, roedd yn eithaf statig. Nodwyd ymhellach ein bod wedi cyrraedd trothwy erbyn hyn a'i bod yn anodd cynyddu'r ffigwr yn uwch na hynny oherwydd y rhwystrau a'r cyfyngiadau cyfreithiol eithaf llym sydd arnom ar hyn o bryd. Os mai dyna'r sefyllfa, roeddem yn edrych ar fethodoleg ychydig bach yn wahanol bellach i fesur buddion eraill y cytundeb i Wynedd, yn hytrach na'r buddion ariannol yn unig, ac roedd yn brosiect eithaf arloesol i edrych ar y buddion eraill, o ran cyflogaeth, ayb, fyddai'n gallu dod yn sgil y cytundeb.
- Er bod canran y gwariant lleol yn eithaf cyson, bod cyfanswm y gwariant caffael wedi cynyddu o £97m yn 2017/18 i £140m yn 2021/22 o ganlyniad i chwyddiant a'r galw cynyddol am wasanaethau'r Cyngor, yn arbennig ym maes gwasanaethau cymdeithasol.
- O ran cynorthwyo cyflenwyr lleol i allu cystadlu ac ennill contractau, cydnabyddid bod gwariant cyfalaf yn fwy o broblem na gwariant referniw, ond gan fod prosiectau cyfalaf yn brosiectau mwy ar y cyfan, roedd y cwmnïau sy'n cystadlu ac yn ennill y contractau hynny yn tueddu i fod yn gwmnïau all-sirol. Yn yr achosion hynny, roedd y gwasanaeth yn ceisio gweithio gyda'r prif gontractwr er mwyn gweld beth yw'r cyfleoedd is-gontractio sydd ar gael, ac yn gwneud pob ymdrech i hysbysebu'r cyfleoedd hynny, fel bod busnesau lleol yn gallu ymgeisio i fod yn rhan o'r gadwyn gyflenwi. Er hynny, roedd rhai o'r rhwystrau, megis diffyg awydd, arbenigedd ac adnodd i ymgeisio, yn wir am gyfleoedd is-gontractio hefyd, ac nid oedd cymaint o fusnesau lleol yn cystadlu ac yn ennill rhai o'r is-gontractau hynny ag y dymunid.
- Yn wahanol i'r trefniadau hanesyddol o ran buddion cymdeithasol, bod methodoleg caffael gwerth cymdeithasol yn cyflwyno elfen sgorio, a bod cwmnïau'n derbyn cyfres o fesurau fel bod modd iddyn nhw ddewis pa fuddiannau i'w cyflwyno, er y gallai'r Cyngor hefyd amlygu beth yw ei flaenoriaethau. Nodwyd ymhellach bod y mesurau yn seiliedig ar amcanion y Ddeddf Llesiant, ac yn cynnwys sbectrwm o ddewisiadau megis creu swyddi, yr amgylchedd, yr iaith Gymraeg ayb.
- Y credid bod yr hyblygrwydd yma'n helpu cwmnïau lleol oherwydd bod cwmni sydd wedi'i leoli'n lleol yn fwy tebygol o allu cynnig buddiannau, gan fod rhaid i'r buddiannau hynny ddigwydd o fewn y sir, yn hytrach nag o fewn Cymru neu Brydain. Byddai tendr yn cael ei werthuso, yn amlwg ar sail pris a'r gwasanaeth a gynigir, ond gellid hefyd roi rhwng 10% ac 20% o'r gwerthuso tendr ar sail yr effaith lleol mae'r cwmni'n gael.
- Bod mentrau cymdeithasol yn gyffredinol mewn lle da i gystadlu am dendr ac i gynnig buddiannau lleol, nid yn unig o ran eu natur a'u ffordd o weithio, ond hefyd o ran sut rydym yn caffael a rheoliadau caffael.
- Bod y Cyngor yn dal i ddilyn yr un rheoliadau caffael ers Brexit. Disgwylid cyflwyno rheolau contractau newydd ddiwedd 2023, ond ni chredid y byddai'r rheolau hynny'n sylweddol wahanol i'r rhai presennol, ac eithrio rhai newidiadau technegol, a byddai disgwyl o hyd i ni gynnal cystadleuaeth agored o fewn Prydain efallai, yn hytrach nag ar draws Ewrop fel o'r blaen.
- Bod disgwyl i gynghorau cymuned ddilyn yr un rheoliadau caffael â'r Cyngor hwn, ond efallai nad oedd ganddynt yr arbenigedd na'r adnoddau i gynnal yr un prosesau ag sydd gan y cynghorau sir.
- Er bod y peilot Methodoleg Caffael Gwerth Cymdeithasol wedi cychwyn ers dros flwyddyn bellach, 3 chyfle yn unig a gafwyd i ymarfer y fethodoleg newydd hyd yma, ac roedd y gwasanaeth yn awyddus i gynnwys mesur fframwaith fel rhan o hyn hefyd. Gan hynny, credid ei bod yn gynamserol i wneud asesiad llawn o'r fethodoleg ar hyn o bryd. Hefyd, roedd y gwasanaeth yn gweithio mewn gwagle polisi cenedlaethol ynglŷn â hyn, ac yn awyddus i'r Llywodraeth ddal i fyny â ni a'n goddiwedd, fel bod modd iddynt osod cyfundrefn bolisi i ni weithio oddi fewn iddi. Dymunid i'r pwyllgor gael cyfle i fynd dan groen y fethodoleg a chraffu canlyniadau'r peilot cyn cymeradwyo unrhyw newid polisi yng

Ngwynedd. Ni ellid rhoi amserlen bendant ar gyfer hynny ar hyn o bryd. Ni chredid bod 3 peilot yn sail ddigonol ar gyfer gosod polisi. Roedd angen nifer sylweddol mwy, ond ni ellid cadarnhau faint yn union ar hyn o bryd, gan fod hynny'n ddibynnol ar lwyth gwaith y timau caffael a pha gytundebau sy'n addas i fynd drwy'r fethodoleg.

- Nad oedd y swyddogion yn ymwybodol o gynllun gan y Cyngor i swmp brynu tanwydd ar ran trigolion i'w helpu gyda chostau gwresogi eu tai, ond y byddent yn holi'r Rheolwr Ynni i weld os oes cynllun yn bodoli, neu fwriad i wneud cynllun o'r fath.
- Bod y gwasanaeth yn edrych ar y Model Preston yn reit ofalus a bod y fethodoleg buddion cymdeithasol sy'n cael ei datblygu yng Ngwynedd yn rhannol seiliedig ar y model hynny. Yn amlwg, roedd gan Preston y fantais o fod yn gweithio o fewn cyfundrefn gyfreithiol fymryn gwahanol i Gymru, a debyg hefyd bod yna nifer uwch o gyflenwyr yn yr ardal honno yn gallu cyflenwi.
- Lle fo'n bosib', bod cytundebau yn cael eu torri i lawr i lotiau gwahanol er mwyn ei gwneud yn haws i gyflenwyr lleol gystadlu ar dir mwy gwastad na phetai'n un cytundeb mawr.
- Er y credid bod cadw yn ein hunfan wedi bod yn rhyw elfen o lwyddiant yn yr amgylchiadau presennol, na ddymunid cyfyngu ein huchelgais gwariant lleol i 60%, a bod angen parhau i edrych ar bob mathau o ffyrdd o hwyluso cwmnïau bach ledled y sir.
- Bod yr adroddiad dan sylw yn son am drefniadau caffael yn benodol, ond bod yna ymdrech gan y Cyngor cyfan i gefnogi busnesau lleol, yn arbennig felly yn y maes economi, a bod sut mae cwmnïau bach yn cydweithio ac yn ffurfio cyfundrefn lle mae modd iddynt gystadlu ar y cyd am dendrau yn rhywbeth y mae'r Adran Economi yn benodol yn edrych arno.
- Bod angen i'r gwasanaeth gydweithio gydag adrannau eraill y Cyngor i adnabod cyfleoedd i brynu'n lleol, gan hefyd gysylltu â chwmnïau i'w hysbysu o'r cyfleoedd sydd ar gael.
- Bod y dadansoddiad o'r math o fusnesau sy'n bodoli o fewn y sir y cyfeirir ato dan 'Y Camau Nesaf' yn yr adroddiad wedi'i gwblhau, ac ar gael ar gyfer yr aelodau.
- Yr edrychwyd ar ffurfio consortiau fel rhan o ddigwyddiadau Cwrdd â'r Prynwr ac y lluniwyd canllawiau ar sut i wneud hyn, a beth yw'r ystyriaethau. Fodd bynnag, gwelwyd nad oedd busnesau'n awyddus ar y cyfan i ffurfio consortiau, a hynny oherwydd yr elfen o gystadleuaeth rhyngddynt.

PENDERFYNWYD derbyn yr adroddiad gan ofyn i'r Gwasanaeth adrodd yn ôl ar ganlyniad y peilot 'Caffael Arloesol – Methodoleg Caffael Gwerth Cymdeithasol', a hefyd casglu'r data fel sydd wedi ei godi yn ystod y cyfarfod, ac adrodd yn ôl i'r pwyllgor ymhen y flwyddyn (neu pan fo'n amserol).

6. PROSIECT CINIO AM DDIM

Croesawyd yr Aelod Cabinet a swyddogion yr Adran Addysg i'r cyfarfod.

Cyflwynwyd adroddiad cynnydd yr Aelod Cabinet Addysg ar y prosiect cinio am ddim mewn ysgolion.

Gosododd yr Aelod Cabinet y cyd-destun a rhoddodd yr Uwch Reolwr Ysgolion amlinelliad o gynnwys yr adroddiad.

Rhoddwyd cyfle i'r aelodau ofyn cwestiynau a chynnig sylwadau.

Cyflwynwyd y sylwadau a ganlyn gan aelodau unigol:-

- Mynegwyd syndod bod canran y disgyblion sy'n dewis cinio am ddim dan y cynlluniau UPFSM (*Universal Primary Free School Meals*) ac EFSM (*Entitlement to Free School Meals*) mor isel (70% ym Medi a 66% yn Hydref) a nodwyd pryder y bydd ysgolion yn colli allan ar grantiau eraill oherwydd na fydd rhieni sy'n gymwys i hawlio cinio ysgol am ddim dan y cynllun EFSM yn gwneud hynny bellach, gan y bydd eu plant yn cael cinio ysgol am ddim beth bynnag.

- Bod y prosiect cinio am ddim mewn ysgolion i'w groesawu, a phwysleisiwyd pwysigrwydd dwyn pwysau gwleidyddol i sicrhau bod y swm y pryd a ddarperir gan Lywodraeth Cymru yn cael ei amddiffyn, neu hyd yn oed ei godi, wrth i ni fynd i mewn i gyfnod o doriadau.
- Y dylid dathlu'r ffaith bod 1305 o blant UPFSM, na fyddai wedi derbyn cinio ysgol am ddim fel arall, wedi dewis cinio ysgol ym Medi, a bod hynny'n golygu bod gan y rhieni arian ychwanegol yn eu pocedi i'w wario'n lleol gobeithio, a thrwy hynny roi hwb i'r economi leol.
- At y dyfodol (gan dderbyn bod yr Adran yn brysur iawn ar hyn o bryd gyda'r gwaith o gyflwyno'r prosiect ar draws yr ysgolion), gallai fod yn fuddiol cynnal ymgynghoriad blynyddol gyda rhieni a phlant mewn ymgais i gynyddu'r ganran sy'n derbyn y prydau.
- Bod y prydau a ddarperir yn yr ysgolion yn gytbwys a maethlon, ond y gallai mwy o hyblygrwydd o ran y dewis o fwyd sydd ar gael fod yn fodd o gynyddu'r niferoedd sy'n derbyn y cinio ysgol.
- Ei bod yn bwysig nad yw ansawdd y prydau'n dioddef o ganlyniad i gostau uwch cynhyrchu pryd bwyd.
- Croesawyd y bwriad i ymestyn y cynnig i Flwyddyn 2 erbyn Ionawr 2023.

Mewn ymateb i'r sylwadau, ac i gwestiynau gan aelodau, nodwyd:-

- Mai ffigwr cyfartalog ar draws holl ysgolion cynradd y sir oedd y 70% a'r 66%, a bod y ganran bron yn 100% mewn rhai ysgolion, gydag ysgolion eraill yn profi'n lawer mwy o her. Nodwyd ymhellach bod arian ar gael i benodi swyddog i edrych i mewn i'r rhesymau pam bod plant yn gwrthod cinio ysgol, ac y byddai'r gwaith yma yn canolbwyntio ar yr ysgolion hynny lle mae yna batrwm o blant sydd â hawl i ginio am ddim, ond ddim yn ei gymryd.
- Bod Llywodraeth Cymru wedi adnabod swm y pryd o £2.90 ar gyfer pob disgybl ar gyfer y wedd gyntaf, a hynny'n seiliedig ar gyfartaledd y disgyblion sy'n bwyta cinio ysgol yn y sir. Bwriedid ail-edrych ar y ffigwr yma ar gyfer yr ail wedd, fyddai'n digwydd ar ôl y Pasg. Gan fod y gost o gynhyrchu prydau mewn ysgolion wedi cynyddu'n sylweddol ers pan drafodwyd y cynllun gyntaf, roedd adolygiad ar y gweill o'r swm y pryd y bydd awdurdodau'n derbyn, ond nid oedd y trafodaethau hynny wedi dod i ben eto.
- Bod yr angen i lywodraeth leol ariannu unrhyw ran o'r cynllun neu beidio yn ddibynnol ar ddigonolrwydd y swm y pryd fydd yn cael ei bennu gan Lywodraeth Cymru ar gyfer pob awdurdod. Roedd yn llawer haws a rhatach cynhyrchu pryd bwyd mewn dinas nag mewn siroedd gwledig, lle mae yna nifer fawr o ysgolion bach wedi'u gwasgaru ar draws ardal eang, ac felly roedd yn rhaid aros i weld a fydd y swm y pryd fydd yn cael ei bennu gan Lywodraeth Cymru yn ddigonol i ddiwallu'r costau yng Ngwynedd.
- Nad oedd yna gapasiti na chyllid ar gael i ymestyn y cynllun i'r sector uwchradd, ond petai Llywodraeth Cymru yn cyhoeddi bwriad i wneud hynny a'i ariannu, yna byddai'r Gwasanaeth yn sicr yn ei groesawu. Er hynny, ni fyddai'r sefyllfa mor rhwydd yn yr uwchradd, gan fod disgyblion uwchradd yn cael dewis o fwydydd gwahanol a nifer llai ohonynt yn cymryd cinio ysgol beth bynnag. Hefyd, byddai'r gwaith o adnabod anghenion ysgolion o ran gofod paratoi bwyd a gofod bwyta yn heriol iawn mewn ambell ysgol uwchradd.
- Bod angen edrych ar y darlun ehangach er mwyn ceisio deall pam bod plant yn dewis peidio cymryd cinio ysgol, ac i weld oes yna newidiadau syml y gellir eu gwneud i wella'r sefyllfa, e.e. deallid bod plant cinio ysgol a phlant bocs bwyd yn cael eu rhoi i eistedd ar wahân mewn un ysgol, ac felly bod rhai plant yn mynnu bocs bwyd er mwyn cael eistedd hefo'u ffrindiau. Nodwyd ymhellach ei bod yn fwrriad gan yr Adran wneud darn o waith mawr a phwysig o ran edrych ar wir gost anfon plant i'r ysgol, a chredid y byddai'r gwaith hwn yn taflu goleuni ar yr holl gostau cudd sy'n mynd ymlaen yn y cefndir.
- Ar brydiau'n ddiweddar, bod cyflenwyr bwydydd ysgolion wedi methu cyflenwi rhai o'r bwydydd oedd wedi'u rhestru yn y cytundeb gyda'r Cyngor, ac wedi cyflenwi bwydydd ychydig yn wahanol yn eu lle. Yn sicr, dylai'r bwydydd hynny fod o'r un safon â'r bwydydd arferol, ac yn bodloni'r rheoliadau o safbwynt maeth, ac ati.
- O ran staffio, bod yr Adran yn dysgu o brofiad y tymor hwn o safbwynt faint o blant sy'n derbyn y pryd am ddim, ac efallai bod y canrannau'n wahanol mewn gwahanol ysgolion, a hynny wedyn yn effeithio ar faint o staffio ychwanegol sydd ei angen. Fodd bynnag, roedd cyflwyno'r cynllun yn raddol yn rhoi cyfle i'r Adran ddeall y patrymau'n well yn y gwahanol ysgolion. Byddai'r staffio ychwanegol yn gyfuniad o ychwanegu at oriau staff presennol lle

bo hynny'n bosib', ynghyd â rhai penodiadau o'r newydd, a byddai hyfforddiant yn cael ei ddarparu o fewn y gwasanaeth yn y mwyafrif o'r achosion. Fel mewn sawl gwasanaeth arall, roedd llenwi'r swyddi yn profi'n her, ond yn hytrach na dibynnu ar hysbysebion yn y wasg ac ar y cyfryngau cymdeithasol yn unig, roedd yr Adran hefyd yn cydweithio â chwmni sy'n arbenigo ar gael pobl yn ôl i'r gweithle.

- Y byddai'r ysgolion yn barod i gynnig cinio am ddim i bob plentyn Blwyddyn 2 yn Ionawr 2023, a phob plentyn cynradd ym Medi 2023. Roedd y gwaith o wneud estyniadau i rai ysgolion yn parhau, ac eraill yn disgwyl i offer gael ei osod. O ran ysgolion sydd heb ofod cynhyrchu bwyd, nid oedd bwriad i greu ceginau o'r newydd, a byddai'r bwyd yn parhau i gael ei gludo i'r ysgolion hynny.

Ar ddiwedd y drafodaeth, nododd y Pennaeth Addysg fod y prosiect hwn wedi bod yn enghraifft dda o weithio trawsadrannol, yn cael ei arwain gan yr Aelod Cabinet Addysg a'r Aelod Cabinet Tai (sy'n arwain ar faterion Eiddo), a diolchodd i'r Tîm Eiddo, sydd wedi gweithio'n agos gyda'r Uwch Reolwr Ysgolion a'r Tîm. Nododd ymhellach:-

- O ran y sylw gan aelod bod angen rhoi pwysau gwleidyddol o safbwynt parhau i gyllido'r cynllun yn briodol, bod y prif swyddogion addysg hefyd yn dwyn pwysau rheolaidd ynglŷn â hyn yn eu cyfarfodydd cenedlaethol.
- Y cytunid â'r sylw gan aelod bod angen ychydig mwy o hyblygrwydd o ran y dewis o fwyd er mwyn cynyddu'r niferoedd sy'n cymryd cinio ysgol, ac er bod Llywodraeth Cymru wedi sefydlu'r egwyddor glodwiw o ddarparu prydau poeth maethlon o safon, credid y byddai hefyd yn bosib' creu byrbrydau sydd yr un mor faethlon ac o safon.

I gloi, dymunwyd yn dda i'r Uwch Reolwr Ysgolion ar ei ymddeoliad yn y flwyddyn newydd, a diolchwyd iddo am ei holl waith ar hyd y blynyddoedd.

PENDERFYNWYD derbyn yr adroddiad a chyflwyno diweddariad i'r pwyllgor pan fydd y cynllun wedi ymestyn ar draws y sector cynradd, gyda sylw penodol ar y gwaith sy'n cael ei wneud i godi'r niferoedd ac i edrych ar y rhesymau pam nad yw rhai disgyblion yn cymryd cinio ysgol, a sicrhau bod ystyriaeth yn cael ei roi i ansawdd y bwyd, gan hefyd geisio cadw'r budd yn lleol.

7. ADRODDIADAU BLYNYDDOL ADDYSG 2021-22

(A) ADRODDIAD BLYNYDDOL ADDYSG 2021-22

Gosododd yr Aelod Cabinet y cyd-destun a chyflwynwyd Adroddiad Blynyddol yr Adran Addysg ar gyfer 2021-22.

Rhodddwyd cyfle i'r aelodau ofyn cwestiynau a chynnig sylwadau.

Cyflwynwyd y sylwadau a ganlyn gan aelodau unigol:-

- Gan gyfeirio at dudalen 46 o'r rhaglen, nodwyd er bod cyfeiriad at "*wneud gwaith dilynol yn ystod y flwyddyn nesaf er mwyn sicrhau fod y drefn [Categoriadau Ysgolion yn ôl y ddarpariaeth cyfrwng Cymraeg] yn datblygu ac yn gwreiddio er mwyn cyflawni uchelgais Gwynedd yn y maes hwn*" nad oedd uchelgais Gwynedd yn cael ei ddiffinio yng nghyd-destun y categorïddio, a bod angen eglurder ar hynny.
- Eto, gan gyfeirio at dudalen 46 o'r rhaglen, nodwyd bod rhai o'r blaenoriaethau ar gyfer y cyfnod nesaf yn arwynebol, gan eu bod yn cyfeirio at '*sicrhau*' gwahanol gamau, ond ddim yn egluro sut y byddai'r camau hynny yn cael eu gweithredu. Mynegwyd pryder ein bod am weld llithriad pellach yn y nifer sy'n astudio pynciau Cymraeg yng Nghynllun Strategol y Gymraeg mewn Addysg (CSGA), ac awgrymwyd ein bod mewn sefyllfa wannach heddiw nag oeddem yn 2016.

- Mynegwyd pryder bod y Cyfrifiad yn dangos gostyngiad yn y niferoedd sy'n bathu'r Gymraeg o oedran cynnar, ac awgrymwyd y dylai'r Cyngor fod yn trochi'r holl blant sydd ddim yn ddigon rhugl yn y Gymraeg, yn hytrach na throchi hwyrdyfodiaid yn unig.
- Nodwyd bod dadgofrestru yn broblem fawr, yn enwedig ers y cyfnod Cofid, a holwyd a fyddai'n bosib i'r pwyllgor dderbyn data ar hyn, a chael cyfle i graffu pam bod pobl ifanc a theuluoedd yn dewis dadgofrestru.
- Nodwyd bod yna lawer o gwmnïau tacsis o Ddwyfor yn hebrwng plant o gwmpas ysgolion Arfon. Deellid bod yna brinder cwmnïau tacsis yng Ngwynedd, ond o bosib, bod yna gwmnïau bach fyddai'n awyddus i dendro, ond angen cefnogaeth o ran deall y broses. Awgrymwyd y gellid edrych ar hyn yn drawsadrannol gyda'r Adran Economi, fel dull o gefnogi busnesau bach a lleihau costau ac ôl troed carbon ar yr un pryd.
- Mynegwyd pryder bod yr ysgolion arbennig dros eu capasiti'n barod, gyda Hafod Lon eisoes 10% uwchlaw ei capasiti, a gofynnwyd am drafodaeth ar hyn yn fuan iawn, gan y bydd y galw yn parhau i gynyddu. Awgrymwyd hefyd y dylid edrych i mewn i'r rhesymau dros y cynnydd yn y galw.
- Nodwyd bod adroddiadau blynyddol yn son am y pethau da a ddim yn son am y pethau problemus a heriol, a'i bod yn anodd craffu dogfen sy'n tueddu i ganmol yn unig.
- Nodwyd bod y tocyn teithio ôl-16 yn syniad gwych, ond ei bod yn bwysig bod y trafodaethau'n digwydd gyda'r cwmnïau trên a bysus i sicrhau bod y gwasanaethau'n cyrraedd y sefydliadau addysg ar amser.
- Gan gyfeirio at y sylw yn yr adroddiad ynglŷn â phlant yn colli'r gallu i lefaru i bob pwrpas yn sgil cyfnod y pandemig, nodwyd y pryderid am yr effaith hirdymor ar y plant yma, a phwysleiswyd y dylai rhywun fod yn edrych ar yr hyn mae'r plant wedi'i gollu'n gyffredinol oherwydd Cofid.
- Nodwyd ei bod yn dorcalonnus gweld rhieni Cymraeg yn siarad Saesneg hefo'u plant, gan fod hyn yn hollol annheg â'r plant, ac yn torri i lawr ar eu cyfleoedd gwaith yn yr ardal yma yn y dyfodol, a nodwyd y mawr obeithid bod yr ysgolion yn gweithio'n agos iawn gyda rhieni i bwysleisio pwysigrwydd trosglwyddo'r iaith i'r genhedlaeth nesaf.
- Nodwyd (*ar ran Manon Williams, Cynrychiolydd Rhieni/Llywodraethwyr Arfon, oedd yn methu bod yn bresennol yn y cyfarfod hwn*), er y dylai penderfyniadau'r Panel sy'n trafod ceisiadau am gynllun datblygu unigol gael eu rhannu gyda'r rhiant a'r ysgol o fewn pythefnos o ddyddiad y panel, nad oedd hynny'n digwydd mewn nifer o achosion, a bod rhieni'n disgwyl am fisoedd am benderfyniad, sy'n achosi pryder mawr iddynt a chur pen mawr i'r ysgolion.
- Nodwyd nad oedd cyfeiriad yn yr adroddiad at brinder cymorthyddion, na'u pwysigrwydd i'r gyfundrefn addysg yn ei gyfanrwydd.
- Nodwyd ei bod yn bleser gallu datgan bod athrawon yn canmol y gefnogaeth a'r cyngor a dderbynnir gan yr Adran Addysg, a gobeithid mai dyma'r neges yn gyffredinol ar draws holl ysgolion y sir.
- Nodwyd, o ran y trochi, bod prosiect Aber Rwla Anni Llyn yn enghraifft o Wynedd yn arloesi ac yn arwain o ran dysgu iaith.
- Croesawyd y ffaith bod iechyd a lles meddyliol yn cael sylw haeddiannol.
- Awgrymwyd, yn sgil derbyn negeseuon cychwynnol ym mis Chwefror, ei bod bellach yn amser i'r pwyllgor dderbyn diweddariad ar y prosiect Addysg Ôl-16 yn Arfon.
- Mynegwyd dymuniad i aelodau'r pwyllgor dderbyn copi o ganfyddiadau'r holiadur i gasglu barn penaethiaid a chynrychiolaeth o lywodraethwyr pob ysgol uwchradd ym Meirionnydd ar yr heriau posibl sydd yn eu hwynebu o ran darparu addysg uwchradd o ansawdd yn yr ardal, a hefyd yr holiadur i ganfod barn dysgwyr, staff, rhieni a phenaethiaid fydd yn llywio cyfeiriad prosiect Cydweithio Meirionnydd i'r dyfodol.
- Nodwyd bod y Siarter Iaith a'r Strategaeth Iaith yn ddogfennau hynod swmpus a dyheadol, ac nad oes gan y Cyngor berchnogaeth ohonynt bellach. Gan hynny, holwyd a fyddai'n bosib darparu briff mwy clir ar gyfer yr ysgolion, fel rhyw fath o reolau drws tân, yn nodi'r gofynion sydd arnynt yn gwbl glir a diamwys.

- Mynegwyd pryder bod ymddygiad plant wedi dirywio'n arw ers y pandemig, a bod y straen o orfod ymdopi â sefyllfaoedd hynod heriol yn arwain at absenoldebau salwch ymysg y staff, sydd, yn ei dro, yn cynyddu'r galw am athrawon llanw, sy'n costio mwy.
- Mynegwyd pryder y bydd problemau recriwtio athrawon yn arwain at ddyblu maint dosbarthiadau, a fydd, yn ei dro, yn ei gwneud yn fwy anodd cynnal gwersi yn uniaith Gymraeg.

Mewn ymateb i'r sylwadau, ac i gwestiynau gan aelodau, nodwyd:-

- Bod diogelu wedi bod yn flaenoriaeth gan yr Adran yn ystod y cyfnodau clo, pan nad oedd plant yn mynychu'r ysgolion, a bod yr ysgolion i gyd wedi gwneud gwaith clodwiw iawn yn cysylltu bron, os nad, yn ddyddiol, gyda'r plant mwyaf bregus. Cadarnhawyd bod y niferoedd plant sydd ddim yn mynychu ysgol am ba bynnag reswm ar gynydd, a bod yna 2 garfan o blant yma, sef y rhai sydd ar gofrestrau ysgolion a'u presenoldeb yn is nag a ddymunid iddo fod am amrywiol resymau, a hefyd y rhai lle mae rhieni wedi dewis dysgu eu plant gartref eu hunain. Nodwyd bod y Gwasanaeth Anghenion Dysgu Ychwanegol a Chynhwysiad wedi grymuso'r timau sy'n rhoi cefnogaeth i'r rhai sydd ddim yn mynychu ysgol yn ddigon rheolaidd drwy'r Tîm Lles, ac y derbyniwyd grantiau i gryfhau'r gwasanaeth lles, gyda threfn gadarn ar gyfer ymateb i'r anghenion. Yn amlwg, roedd y tîm yma'n ymateb i anghenion diogelu, oedd yn fwy niferus, gan eu bod yn delio â mwy o achosion a'r achosion hynny yn dueddol o fod yn fwy dwys. O ran plant sydd wedi dadgofrestru, roedd swyddogion yn ymweld â'r cartref, gyda chaniatâd y rhieni, i sicrhau diogelwch y plentyn, ac roedd yna enghreifftiau o waith arbennig gan athrawon i sicrhau diogelwch plant. Yn gyffredinol, gyda mwy o blant adref, roedd y risg o ran diogelu yn uwch, ond roedd y tîm yn ymdopi oherwydd y newidiadau i'r dulliau o ymateb i'r sefyllfa. Yn amlwg, dymunid gweld mwy o blant yn yr ysgolion, ond roedd yn heriol i ysgolion gynyddu presenoldeb ar hyn o bryd, gydag amrywiol ffactorau yn bwydo i mewn i'r her yma. Nodwyd ymhellach y byddai'r Gwasanaeth yn hapus i ddod â mwy o wybodaeth i'r pwyllgor ynglŷn â'r tîm sy'n cefnogi teuluoedd sy'n addysgu eu plant gartref, y cynllun gwaith, effaith hynny hyd yma a'r berthynas sydd wedi'i chreu hefo'r teuluoedd. Nodwyd hefyd bod y gwasanaeth wedi cychwyn edrych ar y rhesymau pam bod plant yn dadgofrestru er mwyn ceisio atal ac adnabod ardaloedd a chategoriâu o bobl ifanc sy'n fwy tebygol o ddadgofrestru.
- O ran ymddygiad plant ers y cyfnod clo, bod y data'n dangos ychydig o gynydd yn niferoedd y gwaharddiadau, a bod hynny'n dueddiad cenedlaethol yn dilyn Cofid. Gwelir mai'r plant hynny oedd yn cael anhawster cydymffurfio â threfn ysgol oedd wedi dadrithio fwyaf o'r profiad ysgol drwy fod gartref am gyfnodau hir, ac roedd yr ysgolion yn gweithio'n galed iawn i adennill hyder plant a phobl ifanc i fanteisio ar eu haddysg. Roedd y sefyllfa'n rhoi straen ar y Gwasanaeth Cynhwysiad, ond roedd y tîm yn ymdopi'n dda, ar y cyd â'r ysgolion, i fynd i'r afael â hynny.
- Bod yr Adran yn edrych ar faes y Gymraeg yn barhaus. Roedd ffigurau'r Cyfrifiad yn dangos bod canran y siaradwyr Cymraeg ar draws Cymru yn is na 10 mlynedd yn ôl, ond debyg bod y gostyngiad yng Ngwynedd yn llai nag mewn siroedd eraill. Er hynny, roedd rhaid annog defnydd cymdeithasol o'r iaith a'i normaleiddio. Roedd Gwynedd yn gwneud gwaith da yn y maes, ond petai canfyddiadau'r data yn dangos bod yna grŵp oedran penodol angen mwy o sylw, byddai'r Adran yn ail-edrych ar y gweithdrefnau.
- O ran uchelgais Gwynedd yng nghyd-destun categorieiddio ysgolion yn ôl y ddarpariaeth cyfrwng Cymraeg, credid bod hyn yn cael ei ddal yn y CSGA, ac o ran unrhyw lithriad i'r dyfodol, neu sefydlu rhyw fath o gynllun gweithredu yn gyfochrog â'r datganiad neu'r dyhead, bod llawer o hynny eto yn y CSGA, sydd y tu ôl i'n dyheadau, neu'n uchelgais. Yn amlwg, roedd angen bod yn uchelgeisiol yma, ac roedd llawer o'r sylwadau a dderbyniwyd yn ystod yr ymgynghoriad ar y cynllun wedi'u hymgorffori. Amlygwyd hefyd bod y Gweinidog dros y Gymraeg ac Addysg wedi nodi'n ddiweddar pa mor hapus ydoedd gyda'r cynllun ac uchelgais Gwynedd. Nodwyd ymhellach bod hwn yn adroddiad sy'n edrych yn ôl hefyd, yn hytrach nag yn amlygu beth yw'r camau

gweithredu rŵan, a phwysleisiwyd yr angen i'r uchelgais gael ei meddiannu a'i chefnogi gan bawb. Credid bod yr uchelgais yn bodoli, a chytunid bod angen manylu (er nad yn yr Adroddiad Blynyddol, o bosib') ar y camau gweithredu yn sgil y categorieiddio. Pwysleisiwyd yr angen i bob ysgol symud ymlaen, a waeth pa mor gadarn yw'r ddarpariaeth cyfrwng Cymraeg yn yr ysgolion hynny, rhaid cynllunio ar wella hynny o ran y cwricwlwm, yr agweddau ffurfiol ac anffurfiol. Nodwyd bod y Cyfrifiad yn amlygu bod angen edrych ar yr holl ystod oedran sy'n dod dan y system addysg, ac er bod dipyn o ffocws gan Wynedd ar yr uwchradd ar hyn o bryd, roedd angen sicrhau bod y cynnydd ar draws y sector i gyd.

- Y llwyr gytunid â'r sylw ynglŷn â throchi, a bod gan y Cyngor ddyletswydd i drochi plant, boed y plant hynny'n hwyr-ddyfodiaid neu beidio. Yng Ngwynedd roedd hynny'n digwydd yn naturiol gan fod y ddarpariaeth yn gyfan gwbl drwy gyfrwng y Gymraeg yn ystod y cyfnod sylfaen ymhob ysgol, ac eithrio un. Nodwyd bod gwaith y canolfannau iaith wedi bod yn amhrisiadwy ers degawdau, ond roedd ail-strwythuro'r gyfundrefn wedi arwain at fwy o hyblygrwydd a chynnydd mewn capasiti, sy'n golygu y bydd mwy o drochi yn digwydd yn gynt. Gwelid ceisiadau niferus yn cyrraedd gan ysgolion ar gyfer plant sydd wedi bod yn derbyn eu haddysg yng Ngwynedd, ond bod ganddynt addysg fylchog am wahanol resymau, gan gynnwys y cyfnod Cofid. Nodwyd ymhellach y darparwyd hyfforddiant ar egwyddorion trochi cynnar llwyddiannus yn y cyfnod sylfaen ar gyfer athrawon, staff a chymorthyddion, ac y bwriedid parhau gyda'r ddarpariaeth i hyfforddi ac i gydweithio gydag ysgolion yng nghyd-destun trochi cynnar, a hefyd yng nghyd-destun trochi hwyr. Cyfeiriwyd hefyd at y cynllun ym Mangor, lle mae'r awdurdod yn gweithio mewn partneriaeth gyda 3 ysgol er mwyn ehangu'r ddarpariaeth. Nodwyd, yn sgil derbyn grant dros 3 blynedd gan Lywodraeth Cymru, y byddai athrawes lawn-amser yn cael ei chyflogi i gefnogi staff yr ysgolion yn nalgylch Bangor i weithio ar egwyddorion trochi cynnar yn y cyfnod sylfaen. Byddai hyn yn cyfrannu at ddeilliannau o fewn y CSGA, ac yn cryfhau cynlluniau a chefnogaeth ac adnoddau o fewn yr ysgolion yma i hyrwyddo'r Gymraeg fel cyfrwng, ac wrth gwrs y defnydd cymdeithasol.
- Bod y broses dendro ar gyfer cludiant ysgolion yn broses agored sy'n rhaid ei dilyn, ac na ellid ei chyfyngu i ardal benodol. Roedd yna brinder cwmnïau tacsis mewn rhai ardaloedd, roedd angen y tacsis i gyd ar yr un pryd ar gyfer y gwaith, ac nid oedd pob un cwmni yn dewis tendro. O bosib' y gellid edrych ar y patrwm, ond roedd yn anochel weithiau bod cytundebau'n cael eu lleoli gyda chwmni sydd beth amser i ffwrdd.
- Bod yr Adran yn llwyr ymwybodol o'r problemau capasiti yn yr ysgolion arbennig, ac yn gweithio ar ddatrysiadau tymor byr a thymor hwy, oedd yn mynd i gymryd tipyn o waith cynllunio. Roedd yr anghenion wedi dwysau hefyd, ac roedd angen cryfhau'r ddarpariaeth ar gyfer y plant mwy dwys yn y prif lif, yn ogystal ag edrych ar sut mae'r ysgolion prif lif ac arbennig yn cydweithio gyda rhai plant. Yn hanesyddol, oherwydd cyflwr yr hen Ysgol Hafod Lon, roedd rhieni wedi bod yn tueddu i ddewis y prif lif i'w plant, er efallai y byddai rhywun wedi dadlau drwy ddatganiad y dylai'r plant hynny fod wedi'u lleoli mewn ysgol arbennig. Erbyn hyn, fodd bynnag, oherwydd yr adnoddau gwych a gynigid yn yr Ysgol Hafod Lon newydd, roedd yna lai o waith perswadio ac o weithio drwy'r stigma o riant ddim eisiau lleoli eu plentyn mewn ysgol arbennig. Erbyn heddiw hefyd, roedd yna blant yn byw, na fyddai wedi byw hefo'u cyflyrau ers talwm, ac er bod hynny'n rhywbeth i fod yn eithriadol ddiolchgar amdano, roedd hefyd yn ychwanegu pwysau ar y gyfundrefn.
- Bod yna lawer o waith yn mynd rhagddo drwy'r Siarter Iaith Cynradd a'r Strategaeth Iaith Uwchradd i ddwyn perswâd ar rieni i siarad Cymraeg gyda'u plant, a hynny'n benodol drwy dynnu sylw at y manteision economaidd i'r plentyn maes o law.
- Er yn derbyn y sylw ynglŷn â phwysigrwydd sicrhau bod gwasanaethau cludiant yn cyrraedd y sefydliadau addysg ar amser, bod hynny'n ymwneud ag isadeiledd cludiant y cwmnïau trenau a bysus, a bod llawer o hynny allan o ddwylo'r awdurdod. Er hynny, roedd trafodaethau yn digwydd gyda Thrafnidiaeth i Gymru.
- Y derbynid bod yr adroddiad blynyddol yn swnio fel petai'r Adran yn canmol ei hun, ond blas ydyw yn unig o'r hyn a wnaethpwyd ar draws y flwyddyn, ac roedd yr holl

feysydd yn derbyn sylw drwy'r drefn herio perfformiad, sy'n bwydo i mewn i adroddiad blynyddol yr Aelod Cabinet.

- Bod ymyraethau wedi'u rhoi mewn lle ar gyfer y cohort o blant sydd wedi colli allan oherwydd Cofid, ac y byddai'r plant yma'n cael eu mapio drwy gydol eu hoes ysgol er mwyn sicrhau nad oes llithriad ac i wneud yn siŵr bod y plant yma'n cyrraedd eu llawn botensial.
- O ran y panel sy'n trafod ceisiadau am gynllun datblygu unigol, mai un o ddangosyddion y Gwasanaeth ADY a CH yw sicrhau bod ysgol a rhiant yn derbyn ymateb priodol o fewn pythefnos o wneud cais am gyfeiriad. Nodwyd bod y dangosydd yn dangos perfformiad o 100%, ac mai'r unig eithriadau i hyn oedd Mai a Mehefin, lle mae wythnos Sulgwyn yn golygu wythnos ychwanegol. Yr unig adegau lle byddai'n cymryd mwy o amser fyddai mewn achos mwy cymhleth, e.e. cais am leoliad gwahanol neu riant yn gofyn am rywbeth gwahanol i'r ysgol, neu fod y Panel Cymedroli angen mynd yn ôl at yr ysgol am ragor o wybodaeth i gefnogi'r cais. Nodwyd hefyd bod yr ysgolion mewn cyswllt parhaus gyda'r Swyddog Ansawdd ynglŷn â cheisiadau sydd wedi dod i mewn, neu'n disgwyl gwybodaeth bellach. Cadarnhawyd y byddai'r ymateb hwn yn cael ei anfon yn ysgrifenedig at Manon Williams yn ei habsenoldeb o'r cyfarfod hwn.
- Bod prinder cymorthyddion yn broblem gynyddol ledled Cymru, ond bod Gwynedd yn arwain y gad yn y maes. Roedd y Pennaeth Addysg yn eistedd ar ddau gorff cenedlaethol sy'n edrych i mewn i hyn, ac wedi gwyntyllu'r mater hwn ar ran cyfarwyddwyr addysg Cymru mewn cyfarfod diweddar gyda'r Llywodraeth yn bresennol. Cydnabyddid nad oedd y gyfradd gyflog yr uchaf, ond roedd hynny'n ddarostyngedig i drafodaethau ar lefel genedlaethol ayb. Roedd y cytundebau'n aml yn rhai amser tymor yn unig, a'r swyddi eu hunain yn 15-20 awr efallai, a phawb yn rhwydo yn yr un pwl am yr un bobl gyda'r un sgiliau. Gan hynny, roedd yr Aelod Cabinet wedi gofyn i'r Adran edrych ar y posibilrwydd o gyflwyno elfennau ychwanegol i'r swydd, e.e. dyletswyddau yn y sector gofal oedolion, cynlluniau chwarae dros yr haf, ayb, fel bod y swydd yn ymdebygu fwy i swydd lawn-amser 37 awr a gafael ariannol arni. O ganlyniad i drafodaethau'r cyrff cenedlaethol, cafwyd ar ddeall bellach bod y Llywodraeth yn fodlon edrych i mewn i hyn, ac efallai ariannu peilot.
- O ganlyniad i brysurdeb gwleidyddol yr Etholiadau a'r broses o sefydlu Cyngor newydd, ac ati, nad oedd fawr o'r trafodaethau ynglŷn â phrosiect Addysg Ôl-16 yn Arfon wedi digwydd ers Chwefror, ond wrth ail-afael yn yr agenda rŵan, byddai'r Adran yn fwy na bodlon darparu'r sylwadau ynglŷn â'r canfyddiadau i aelodau'r pwyllgor.
- Y byddai'r Adran yn hapus i rannu canlyniadau holiaduron Cydweithio Meirionnydd. Nodwyd bod recriwtio yn her ar bob lefel, ac efallai bod angen meddwl yn llai traddodiadol, gan ystyried a oes modd rhannu adnoddau a chydweithio, yn hytrach na bod pawb yn ceisio ail-greu'r olwyn.
- Y gellid darparu briff ar gyfer yr ysgolion, yn amlygu gofynion y Siarter Iaith a'r Strategaeth Iaith mewn ffordd glir a diamwys. Roedd y penaethiaid yn gyffredinol yn teimlo bod angen diwygio cwestiynau'r Siarter Iaith i'w gwneud yn fwy perthnasol i heddiw, ac er mwyn cael perchnogaeth ohonynt, ac roedd Gwenan Ellis Jones, Cydlynnydd Siarter Iaith, eisoes yn ymgynghori â'r Llywodraeth ar hynny. O ran yr uwchradd, nodwyd bod e-bost eisoes wedi ei anfon at yr ysgolion i geisio rhoi arweiniad, heb orlethu, ac y byddai Sian Eirug, Cydlynnydd Strategaeth Iaith Uwchradd, yn gweithio'n uniongyrchol gyda'r ysgolion ar hyn.
- O ran problemau recriwtio a salwch mewn gwahanol rannau o'r sir, megis De Meirionnydd, bod yr Adran yn cefnogi'r ysgolion hyd eithaf ei gallu i ymdopi.
- Er bod yr Adran wedi gobeithio y byddai Canolfan Iaith Tywyn yn barod erbyn Ionawr 2023, nad oedd y ganolfan wedi'i hadeiladu, yn anffodus, oherwydd oedi o ran yr elfen gynllunio. Edrychwyd ar y posibilrwydd o leoli'r ganolfan dros dro yn Ysgol Tywyn, ond nid oedd gofod digonol yno, gan fod nifer y disgyblion yn yr ysgol wedi cynyddu. Roedd Neuadd Tywyn yn opsiwn arbennig o dda o ran cyfleusterau, ond roedd yr Adran yn chwilio am leoliad ar dir ysgol, gan mai'r pennaeth ysgol yw'r rheolwr safle yng nghyd-destun diogelwch. Fel cyfaddawd, derbyniwyd cynnig Pennaeth Ysgol Bro

Idris, Dolgellau i leoli'r ganolfan dros dro am dymor neu ddau yn yr ysgol honno. Nodwyd bod nifer wedi cofrestru eisoes ar gyfer mynychu'r Ganolfan Iaith, a mawr obeithid y byddai'r ganolfan newydd yn Nhywyn yn barod ar gyfer y flwyddyn academaidd nesaf, os nad ynghynt.

- O ran blaenoriaeth y Gwasanaeth Arlwygo a Glanhau ar gyfer y cyfnod nesaf i gydweithio gyda'r ysgolion i fynd yn gwbl ddi-arian, cadarnhawyd y rhoddir ystyriaeth i sefyllfa rhieni heb gyfrif banc.
- Ar gais y Prif Weithredwr, bod un o'r Cyfarwyddwyr Corfforaethol wedi cytuno i gydweithio gyda'r Pennaeth Addysg a Swyddog Addysg Ardal Arfon i edrych ar draws y Cyngor er mwyn gweld sut orau i gwrdd â'r gorrariant ar y gyllideb cludiant addysg.

(B) ADRODDIAD BLYNYDDOL GWE 2021-22

Croesawyd swyddogion GwE i'r cyfarfod a chyflwynwyd Adroddiad Blynyddol GwE ar gyfer 2021-22.

Rhoddwyd cyfle i'r aelodau ofyn cwestiynau a chynnig sylwadau.

Cyflwynwyd y sylwadau a ganlyn gan aelodau unigol:-

- Nodwyd ei bod yn amhosib' craffu adroddiad o'r maint yma, ac nid dyma sut y dylai'r pwyllgor graffu gwaith GwE.
- Mynegwyd pryder ynglŷn ag ymddygiad plant tuag at athrawon, a nodwyd y dylai darpar athrawon gael eu hyfforddi ar sut i ddelio ag ymddygiad heriol, neu ni fydd pobl ifanc yn awyddus i ymuno â'r proffesiwn.
- Ei bod yn anodd iawn bellach i lywodraethwyr wybod beth yw'r gwaelodlin a mesur safonau yn sgil y cyfnod Cofid, a chredid bod yna rôl i GwE i'w cefnogi a'u cynorthwyo i ail-afael yn eu rôl.

Mewn ymateb i'r sylwadau, ac i gwestiynau gan aelodau, nodwyd:-

- Tra'n derbyn bod yr adroddiad yn swmpus, bod yna adroddiadau mwy penodol yn cael eu cyflwyno i'r pwyllgor yn ystod y flwyddyn ar gais yr aelodau, ond bod yr Adroddiad Blynyddol yn dwyn y cwbl at ei gilydd mewn un lle. Petai'r aelodau'n dymuno canolbwyntio ar themâu penodol, neu drafod elfennau mwy penodol mewn gweithdai, byddai GwE yn fwy na pharod i hwyluso hynny.
- O ran cyfarch y risg yng nghyswllt anawsterau recriwtio a chynllunio olyniaeth uwch arweinwyr ar draws y rhanbarth, yn enwedig rhai cyfrwng Cymraeg, nodwyd bod llawer o son am effaith y cyfnod Cofid ar ddisgyblion, ond o bosib' nad oedd yr effaith ar oedolion wedi'i lawn sylweddoli. Roedd uwch arweinwyr ar draws y rhanbarth yn flinedig iawn, ac roedd chwarter y prif athrawon uwchradd wedi ymddeol yn ystod y flwyddyn academaidd ddiwethaf. Hefyd, wrth i bennaeth adael, roedd dirprwy neu berson arall yn camu i mewn i'r rôl, a'r rôl honno wedyn yn wag am gyfnod. Nodwyd hefyd, yn ystod y cyfnod clo, y bu'n rhaid i benaethiaid roi elfennau mwy arweinyddol y gwaith o'r neilltu, a chanolbwyntio ar reoli, diogelu a sicrhau bod pawb yn saff, ond bellach roedd rhaid iddynt gamu nôl i'r rôl arweinyddol, neu gamu i mewn i'r rôl honno am y tro cyntaf yn achos penaeithiaid mwy newydd. Hefyd, o ran recriwtio, roedd y pwll Cymraeg yn llai, roedd y byd addysg yn wynebu'r newidiadau mwyaf ers 40 mlynedd, ac roedd yn gyfnod ariannol dyrys iawn. Yn wyneb hyn oll, cwestiynid a oedd y swyddi arweinyddol yma mor ddeniadol i gymaint o bobl bellach. O ran gallu dwyieithog staff, neu allu staff yn y Gymraeg ar draws y rhanbarth, credid bod yna gydbwysedd, ond o bosib', wrth sicrhau bod yr arlwy yn gwbl ddwyieithog, bod y Gwasanaeth yn tynnu o bwll y Gogledd Orllewin i raddau helaeth. Roedd secondiadau tymor byr yn un ffordd o gwmpas hynny, neu brynu amser pobl i ddiwallu bylchau os oes yna ofynion cyfrwng penodol yn codi.

- Bod y risg o ran cysondeb ac ystod y Daith Ddiwygio yn cyfeirio at gysondeb ar sawl lefel. Roedd y Gwasanaeth wedi bod yn gweithio gyda'r Athro Donaldson yn rheolaidd i ddeall y gofynion a chyfleu'r negeseuon ar draws y rhanbarth. Credid, fodd bynnag, bod y Llywodraeth yn dueddol o weithio ar ddwy haen, sef y maes polisi, a hefyd yn y maes sy'n gweithredu'r polisi, ac ar adegau roedd mwy nag un person yn cyfrannu at y dehongli yma. Gan hynny, roedd rhaid cwestiynu a oedd y negeseuon yn gyson drwy'r amser ac yn cael eu ymarferoli ddigon, ac o ran y Gymraeg, a oeddent yn cael eu ymarferoli ddigon ar gyfer ymarferwyr yn ein hysgolion? Roedd rhaid canmol pa mor dda roedd y sector gynradd a tua 6 o ysgolion uwchradd wedi cydio yn y cwricwlwm newydd, ac yn cynnig profiadau lleol, pwrpasol i'w disgyblion, ac roedd y Gwasanaeth yn gweithio gyda'r ysgolion i rannu'r ymarferion ymysg ei gilydd fel y gellir gweld beth yw ystod y profiadau maen nhw'n gallu cynnig, ac roedd y Gwasanaeth yn eu cefnogi hefyd yn y systemau sy'n dal effaith, ac yn dal cynnydd dysgwyr.
- Bod y Gwasanaeth yn gweithio'n agos gyda Phrifysgol Bangor yng nghyswllt hyfforddiant cychwynnol athrawon. Roedd yna brinder athrawon mewn rhai meysydd penodol fel mathemateg a ffiseg ers blynyddoedd, ac roedd angen mwy o drafodaeth ar hyn, gan o bosib' adnabod y carfannau o ddarpar athrawon sydd eu hangen, yn hytrach na throi allan gormod sydd wedi arbenigo yn yr un pwnc. Nodwyd ymhellach bod delio ag ymddygiad heriol yn rhan o hyfforddiant athrawon, ond y gellid cyfleu'r neges i'r Brifysgol ynglŷn â phwysigrwydd medru sicrhau disgyblaeth gadarn mewn dosbarth.
- Bod newid rôl yr Ymgynghorwyr Her i Ymgynghorwyr Cefnogi Gwelliant wedi cryfhau'r berthynas rhwng yr ysgolion a'r gwasanaeth, a bod y gwasanaeth bellach yn diwallu anghenion ysgolion unigol yn llawer iawn gwell nag yn y gorffennol.
- O ran y cynlluniau Carlam, ac yn sgil gwaith gyda'r Brifysgol i adnabod yr elfennau sy'n cael y mwyaf o effaith, y bu'r Gwasanaeth yn cefnogi ysgolion i ail-sefydlu beth yw gwaelodlin y disgyblion. Nodwyd y byddai'r Gwasanaeth yn hapus i ddod ag adroddiad neu roi cyflwyniad i'r pwyllgor i ateb y cwestiwn penodol. Nodwyd ymhellach yr effeithiwyd ar sgiliau sylfaenol yn y 18 mis diwethaf, a bod hyn wedi effeithio ar y Gymraeg lle nad yw'r Gymraeg yn iaith yr aelwyd, a hefyd mewn pocedi mwy difreintiedig. Nodwyd ymhellach bod yna garfannau sy'n dod at ei gilydd yn yr ysgolion, fwy mewn rhai dosbarthiadau nag eraill, ond unwaith eto, bod rhaid bod yn benodol iawn o ran y math o gefnogaeth sydd ei hangen ar y disgyblion a'r athrawon wrth roi'r camau nesaf yn nysgu'r plant yn eu lle.
- Petai yna unrhyw beth penodol sydd ei angen ar lywodraethwyr o safbwynt ail-gydio yn eu rôl yn dilyn y pandemig, y byddai'r Gwasanaeth yn gwneud yn siŵr bod yna weithdy neu arweiniad yn cael ei roi iddynt.

PENDERFYNWYD derbyn yr adroddiadau a gofyn i'r Adran Addysg a GwE gymryd sylw o unrhyw sylwadau a godwyd yn y cyfarfod hwn.

Dechreuodd y cyfarfod am 10.30 y.b. a daeth i ben am 2.35 y.h.

CADEIRYDD

Eitem 5

Cyfarfod	Pwyllgor Craffu Addysg ac Economi
Dyddiad	2il o Chwefror, 2023
Teitl	Gwynedd ac Eryri 2035: Cynllun Strategol Economi Ymweld Cynaliadwy Gwynedd ac Eryri
Awdur	Roland Evans, Pennaeth Cynorthwyol Economi a Chymuned
Aelod Cabinet	Cyng. Dyfrig Siencyn Cyng. Nia Jeffreys

Pam bod angen craffu?

- Craffu os ydi'r Cynllun Strategol yn cyd-fynd â uchelgais a blaenoriaethau'r Cyngor ar gyfer Economi Ymweld Cynaliadwy yn y dyfodol? ([Atodiad 1](#))
- Craffu os ydi strwythur gweithredu ar y cyd efo Awdurdod y Parc Cenedlaethol yn addas ([Atodiad 2](#))
- Craffu trefniadau sefydlu Partneriaeth Economi Ymweld Cynaliadwy Newydd i lywio gweithrediad y Cynllun Gweithredu ([Atodiad 3](#))

Beth yw'r cefndir ac ystyriaethau perthnasol?

Mae Cyngor Gwynedd ac Awdurdod Parc Cenedlaethol Eryri wedi adolygu eu blaenoriaethau a'u cynlluniau ar gyfer yr economi ymweld yn yr ardal.

Cychwynnodd adolygiad o'r Cynllun Rheolaeth Cyrchfan yn 2018 gyda chyfres o weithdai ar gyfer y sector twristiaeth a chynrychiolwyr cymunedau.

Yn sgil Covid-19 bu pwysau eithriadol ar gymunedau ar draws Gwynedd ac Eryri gyda nifer ymwelwyr di-gynsail a'r ardal. Mae'r cyfnod hwn wedi amlygu rhai materion y mae angen ymateb iddynt er mwyn cefnogi economi ymweld **cynaliadwy** yn yr ardal.

Cyflwynwyd adroddiad ar y broses o ddatblygu egwyddorion ar gyfer yr Economi Ymweld i'r Pwyllgor Craffu Addysg ac Economi ar 4 Chwefror 2021.

Ym mis Tachwedd 2021 fe arwyddodd Cyngor Gwynedd ac Awdurdod y Parc Cenedlaethol Gytundeb o Ddealltwriaeth. Amcan y Cytundeb o Ddealltwriaeth yw *cydweithio'n effeithiol ac effeithlon mewn partneriaeth i wireddu Gweledigaeth ac Egwyddorion Cynllun Economi Ymweld Cynaliadwy Gwynedd ac Eryri 2035 i warchod a hyrwyddo gwerthoedd arbennig yr ardal.*

Sefydlwyd Bwrdd Llywio ar y cyd rhwng y ddau gorff sy'n cynnwys Prifweithredwyr, Arweinydd Cyngor Gwynedd, Yr Aelod Cabinet, Cadeirydd y Parc a Phennaethiaid Adran.

Cafodd y Cynllun drafft ei gymeradwyo i'w gyflwyno i strwythurau democrataidd y Cyngor a'r Parc Cenedlaethol gan y Bwrdd Llywio ar y cyd ar 21 Rhagfyr 2022.

Mae'r Cynllun Strategol drafft i'w weld yn **Atodiad 1**.

Pam bod angen gweithredu rŵan?

1. Mae Cynllun Eryri yn adnabod yr angen am Gynllun Twristiaeth Cynaliadwy.
2. Mae dyletswydd arnom i warchod cymunedau, amgylchedd a diwylliant yr ardal.
3. Mae Cynllun Gwynedd yn blaenoriaethu cynllun i sicrhau bod busnesau a chymunedau Gwynedd yn elwa o'r ymwelwyr sy'n dod i'r ardal a datblygu Cynllun Adfywio i Wynedd.
4. Mae Cynllun Rheoli Safle Treftadaeth y Byd Tirlun Llechi Gogledd Orllewin Cymru'n adnabod yr angen i ddatblygu cynllun i reoli ymwelwyr a'r ardal.
5. Mae Ardal o Harddwch Naturiol Eithriadol Penllyn a'r Sarnau yn rhoi blaenoriaeth i reoli twristiaeth yn gynaliadwy.
6. Amlygodd adolygiad Cynllun Rheoli Cyrchfan Gwynedd gyfleon a bygythiadau newydd i'r dyfodol sydd angen ymateb iddynt.
7. Amlygodd Covid yr angen i ymateb mewn ffordd cynaliadwy ar gyfer y dyfodol er mwyn gwarchod rhinweddau arbennig yr ardal a'n cymunedau.
8. Mae cyfleon cydweithio newydd yn codi a chyfle i ddysgu o brofiadau ardaloedd eraill.
9. Mae data yn amlygu'r angen i gael cydbwysedd gwell yn yr economi ymweld ac o fewn yr economi'n gyffredinol yn ardal Gwynedd a Pharc Cenedlaethol Eryri.

Beth yw'r prif faterion sy'n codi yn yr ardal?

10. Pwysau ar ardaloedd a gwasanaethau cyhoeddus e.e. meysydd parcio, biniau, ffyrdd, ardaloedd gwledig.
11. Covid wedi creu tensiynau mewn rhai ardaloedd gyda niferoedd ymweld digynsail.
12. Lefelau cyflogau a chyflogaeth tymhorol o fewn y sector twristiaeth.
13. Diffyg amrywiaeth yn yr economi wledig a gor-ddibyniaeth posib ar dwristiaeth
14. Teimladau negyddol o fewn i rai cymunedau ac ardaloedd, ond gall bod cyfleon os gweithredir yn wahanol.
15. Effaith posib ar yr iaith a chymunedau a'r amgylchedd.
16. Angen Mesuryddion gwell i fesur unrhyw effeithiau negyddol a chadarnhaol.
17. Cyfle i blethu Cynllun Economi Ymweld Cynaliadwy i ddatblygiad Cynlluniau Adfywio Ardal ar draws Gwynedd.

Beth yw ymateb Cyngor Gwynedd a Pharc Cenedlaethol Eryri?

Yn ystod 2022 cynhaliwyd 5 digwyddiad trwy Zoom i drafod yr economi ymweld yng Ngwynedd ac Eryri. Cynhaliwyd sesiynau hefyd i gynghorwyr ar draws Gwynedd. Mae'r rhain wedi:

- Cyrraedd dros 250 o gynrychiolwyr
- Ysgogi dros 1,500 o sylwadau gan fynychwyr
- Ymgysylltu efo 14 ardal o Wynedd a Pharc Cenedlaethol Eryri
- Cyrraedd dros 100 o sefydliadau cyhoeddus, cyrff neu fusnesau unigol

- Dros 4,490 wedi derbyn gwybodaeth a gwahoddiad i gyfrannu yn y digwyddiadau trwy Fwletin Busnes Cyngor Gwynedd

Yn dilyn derbyn adborth o'r gweithdai hyn, mae Cyngor Gwynedd a Pharc Cenedlaethol Eryri wedi dechrau adeiladu ar yr Egwyddorion Economi Ymweld Cynaliadwy a datblygu Cynllun Strategol Economi Ymweld Cynaliadwy Gwynedd ac Eryri. Mae hyn hefyd wedi cael ei ddylanwadu arno gan arfer da o ardaloedd eraill o Ewrop ac yn rhyngwladol. Nid ydym yn ymwybodol o unrhyw gynllun tebyg mewn datblygiad yng Nghymru.

Sefydlwyd Grŵp Tasg a Gorffen Economi Ymweld Cynaliadwy i gynghori'r Cyngor a'r Parc Cenedlaethol ar gynnwys y Cynllun Strategol, y dulliau mesur effaith a'r dulliau gweithredu priodol. Mae adborth y Grŵp Tasg a Gorffen oedd yn cynnwys cynrychiolwyr o gymunedau, busnesau a phrif bartneriaid gweithredu posib wedi ei ymgorffori yn y Cynllun drafft terfynol a'r modelau gweithredu.

Y Cynllun Strategol: (A welir yn Atodiad 1)

Mae'r Cyngor a'r Parc yn datblygu Cynllun Economi Ymweld Cynaliadwy Gwynedd ac Eryri 2035 gyda'r weledigaeth ganlynol:

Economi ymweld er budd a lles pobl, amgylchedd, iaith a diwylliant Gwynedd ac Eryri

Mae'r ddau gorff wedi ail-ddiffinio diffiniad y UNWTO (Sefydliad Twristiaeth y Byd y Cenhedloedd Unedig) ac wedi cytuno ar yr Egwyddorion Economi Ymweld Gwynedd a Pharc Cenedlaethol Eryri:

1. Dathlu, Parchu a Gwarchod ein Cymunedau, Iaith, Diwylliant a Threftadaeth
2. Cynnal a Pharchu ein Hamgylchedd
3. Sicrhau bod cymunedau Gwynedd ac Eryri'n cael mwy o fantais nac anfantais

Mae amcanion hefyd wedi eu datblygu i lywio blaenoriaethau'r dyfodol:

Dathlu, Parchu a Gwarchod ein Cymunedau, Iaith, Diwylliant a Threftadaeth

- Economi ymweld ym mherchnogaeth ein cymunedau gyda phwyslais ar falchder bro
- Economi ymweld sy'n arweinydd mewn Treftadaeth, Iaith, Diwylliant ac Awyr Agored

Cynnal a Pharchu ein Hamgylchedd

- Economi ymweld sy'n parchu ein hamgylchedd naturiol ac adeiledig ac yn ystyried goblygiadau datblygiadau'r economi ymweld a'r ein hamgylchedd heddiw ac i'r dyfodol
- Economi ymweld sy'n arweinydd mewn datblygiadau ac isadeiledd cynaliadwy a charbon isel.

Sicrhau bod y manteision i gymunedau Gwynedd yn fwy nac unrhyw anfantais

- Economi ymweld sy'n sicrhau bod isadeiledd ac adnoddau'n cyfrannu at lesiant y gymuned trwy'r flwyddyn
- Economi ymweld sy'n ffynnu er lles pobl a busnesau Gwynedd ac sy'n cynnig cyfleon cyflogaeth o ansawdd i bobl leol trwy'r flwyddyn

- Economi ymweld sy'n hyrwyddo perchnogaeth leol, yn cefnogi cadwyni cyflenwi a chynnyrch lleol

Un o gamau gweithredu cyntaf y Cynllun hwn fydd sefydlu Partneriaeth Economi Ymweld Cynaliadwy Gwynedd ac Eryri fydd yn dod a phartneriaid ynghyd am y tro cyntaf i drafod y maes yma'n ffurfiol i'r dyfodol.

Mae'r strwythur newydd yn cynnwys y prif elfennau canlynol:

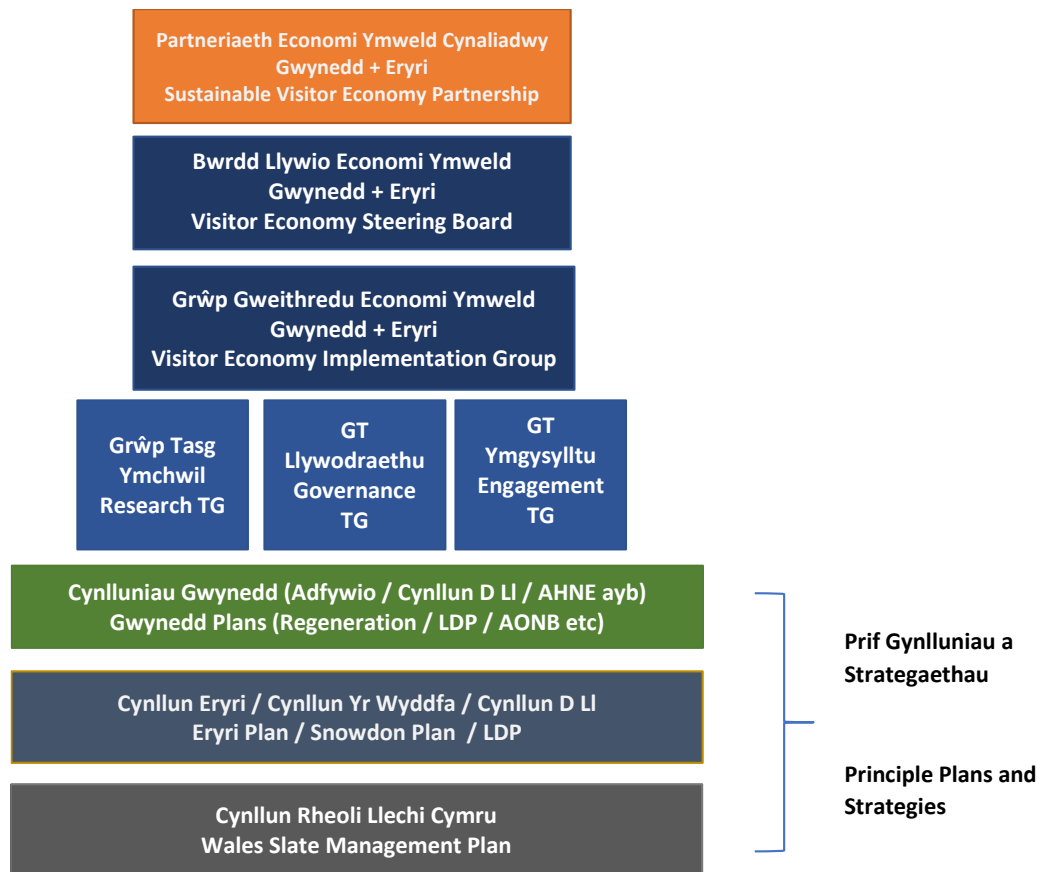
Partneriaeth Economi Ymweld Cynaliadwy Gwynedd ac Eryri – Partneriaeth newydd aml-sector i weithredu'r Cynllun Economi Ymweld trwy gytuno ar flaenoriaethau gweithredu, mesuryddion priodol a monitro rheolaidd. Mae'r Cylch Gorchwyl drafft yn Atodiad 3.

Bwrdd Llywio Economi Ymweld Cynaliadwy Gwynedd ac Eryri – Bwrdd Llywio strategol ar y cyd rhwng Cyngor Gwynedd ac Awdurdod Parc Cenedlaethol Eryri gyda chynrychiolaeth wleidyddol ac uwch swyddogion i gytuno ar gyfeiriad strategol yr economi ymweld rhwng y ddau awdurdod. Bydd cynrychiolaeth o'r Bartneriaeth yn eistedd ar y Bwrdd Llywio. Mae'r Cylch Gorchwyl yn Atodiad 2.

Grŵp Gweithredu Economi Ymweld Cynaliadwy Gwynedd ac Eryri – Grŵp swyddogion i weithredu ar y blaenoriaethau strategol a osodir gan y Bwrdd Llywio ac i gefnogi gwireddu'r blaenoriaethau gweithredu, y mesuryddion a'r gwaith monitro ar ran y Bartneriaeth.

Bydd y strwythur canlynol yn cael ei fabwysiadu er mwyn monitro a gwireddu'r

Cynllun:



Cyllid

Er gwaetha'r rhagolygon ariannol difrifol sydd o'n blaenau, mae disgwyl y bydd y Cynllun hwn hefyd yn dylanwadu ar bolisiau eraill Cyngor Gwynedd, Parc Cenedlaethol Eryri a phartneriaid yn y maes cynllunio, rheoli cyrchfan, rheoli'r amgylchedd, hyfforddiant a sgiliau, adfywio, cefnogi busnes, digwyddiadau ayb gan ychwanegu gwerth trwy newid pwyslais gweithgareddau neu bolisiau.

Rydym yn hyderus y bydd y Cynllun Strategol a'r Cynllun Gweithredu wedi ei flaenoriaethu yn agor drysau at arian Llywodraethau Prydain a Chymru a chronfeydd ariannu eraill yn y dyfodol.

Yn ystod ein trafodaethau ac ymgynghoriadau ar ddatblygu'r Cynllun hwn, fe godwyd yr Ardoll Twristiaeth fel modd posib o gefnogi'r sector a'n cymunedau yn y dyfodol. Tra bod Llywodraeth Cymru'n ymgynghori ar hyn yn ystod datblygiad y Cynllun hwn, a dim sicrwydd y bydd yn cael ei fabwysiadu; fe allai'r Partneriaeth Economi Ymweld Cynaliadwy a'i Gynllun Gweithredu fod yn ffordd cynhwysol a theg o adnabod prosiectau blaenoriaeth ar gyfer buddsoddiadau o'r Ardoll Ymwelwyr yn y dyfodol os bydd yn cael ei sefydlu.

Mae elfennau o'r Cynllun Strategol eisoes yn weithredol o ran blaenoriaethau gweithredu ar draws Cyngor Gwynedd a'r Parc Cenedlaethol a'r egwyddorion yn llywio buddsoddiadau mewn rhai meysydd gweithredol e.e. Cynllun Arosfan, Llysgenhadon Gwynedd ac Eryri, Digwyddiadau Strategol, negeseuon Cyfathrebu Eryri Mynyddoedd a Môr ayb.

Yr amserlen arfaethedig ar gyfer mabwysiadu'r Cynllun Strategol yw ei gyflwyno i'r Cabinet ar 14 Chwefror 2023 am gymeradwyaeth. Bydd cyfle i adrodd ar gasgliadau'r Pwyllgor Craffu i'r Cabinet er ystyriaeth.

Bydd yn cael ei gyflwyno i Weithgor y Parc ar 25 Ionawr cyn iddo gael ei gyflwyno i'r Awdurdod llawn fis Chwefror 2023.

Isod amlinellir y prif gamau gweithredu dilynol:

Cam Gweithredu	Corff Arweiniol	Erbyn pryd?
Sefydlu Partneriaeth Economi Ymweld Cynaliadwy Gwynedd ac Eryri	Cyngor Gwynedd gyda chefnogaeth Parc Cenedlaethol Eryri	Gwanwyn 2023
Datblygu a gwreiddio'r trefniadau cydweithio ffurfiol rhwng y Cyngor a'r Parc	Cyngor Gwynedd a Pharc Cenedlaethol Eryri	2023
Mabwysiadu Mesuryddion Cytbwys	Partneriaeth Economi Ymweld Cynaliadwy	Gwanwyn 2023
Sefydlu Trefniadau Monitro ffurfiol	Cyngor Gwynedd	Gwanwyn 2023
Cymeradwyo Cynllun Gweithredu sy'n adnabod corff arweiniol i gyflawni blaenoriaethau	Partneriaeth Economi Ymweld Cynaliadwy	Haf 2023
Sefydlu Arweinyddion o fewn i gymunedau Gwynedd ac Eryri	Partneriaeth Economi Ymweld Cynaliadwy	Gwanwyn a Hydref 2023
Dylanwadu ar bolisiâu a strategaethau partneriaid	Partneriaeth Economi Ymweld Cynaliadwy	Parhaol
Adnabod cyfleon cyllido	Partneriaeth Economi Ymweld Cynaliadwy	Parhaol ond yn ystod adolygiad blynyddol fis Rhagfyr.
Monitro ac adolygu parhaol, ond gydag adolygiad blynyddol o gynnydd	Partneriaeth Economi Ymweld Cynaliadwy gyda chefnogaeth Cyngor Gwynedd a Pharc Cenedlaethol Eryri	Parhaol ond adroddiad i'w gyflwyno bob mis Rhagfyr.
Cyfathrebu gyda holl randdeiliaid yr economi ymweld	Cyngor Gwynedd a Pharc Cenedlaethol Eryri	Parhaol

Cynllun Strategol Economi Ymweld Cynaliadwy

Gwynedd ac Eryri 2035

Rheolaeth Fersiwn

Dyddiad	Fersiwn	Sylwad ac Awdur
10-02-22	Drafft 1	Drafft 1 ar gyfer sylwadau'r Parc Cenedlaethol a'r Cyngor – Roland Evans
12-05-22	Drafft 2	Ymgorffori sylwadau'r Parc a'r Cyngor – Roland Evans
19-10-22	Drafft 3	Ymgorffori sylwadau Grwp Tasg a Gorffen a symleiddio geirfa
27-10-22	Drafft 4	Yn cynnwys sylwadau gan y Grwp Gweithredu
26-11-22	Drafft 5	Ymgorffori sylwadau Grwp Tasg + Awdurdod Parc + Sioned Williams + newidiadau Grwp Gweithredol
02-12-22	Drafft 6	Newidiadau terfynol l'r drafft gan swyddogion y Parc Cenedlaethol a'r Cyngor
12-12-22	Drafft 7	Ychwanegiadau lluniau a chynnwys i'r Astudiaethau Achos
21-12-22	Drafft 8	Ychwanegiadau o'r Bwrdd Llywio

Cynllun Strategol Economi Ymweld Cynaliadwy

Gwynedd ac Eryri 2035

- **Rhagair**
 - Arweinydd Cyngor Gwynedd
 - Cadeirydd Parc Cenedlaethol Eryri

1. Ein Gweledigaeth
2. Mesur llwyddiant
3. Sefydlu a Gweithredu Egwyddorion Gwynedd ac Eryri
4. Astudiaethau Achos Gweithredol
5. Manylion Cyswllt a Gwybodaeth bellach

ATODIADAU

1. Yr achos dros weithredu
2. Cyd-destun Strategol ac Arfer Dda
3. Datblygu'r Cynllun ac Ymgynghori
4. Adborth gweithdai

Rhagair

Mae hi'n bleser gennym gyflwyno'r Cynllun Strategol Economi Ymweld Cynaliadwy hwn ar ran Cyngor Gwynedd ac Awdurdod Parc Cenedlaethol Eryri.

Ffrwyth gwaith nifer o flynyddoedd o drafod a chyd-gynllunio sydd yn y Cynllun ac rydym wedi ymgynghori'n eang gydag aelodau etholedig, cymunedau, busnesau a phartneriaid allweddol eraill wrth ei ddatblygu. Mae'r Cynllun Strategol hwn yn gosod egwyddorion ar gyfer yr economi ymweld yn yr ardal ar lefel uchel a fydd yn ei dro yn arwain at weithredu trwy Gynllun Gweithredu fydd wedi ei gytuno arno gan y Bartneriaeth Economi Ymweld Cynaliadwy.

Rydym yn cydnabod pwysigrwydd yr economi ymweld i'r ardal arbennig hon, ond rydym hefyd yn awyddus i sicrhau bod yr ardal a'i rhinweddau arbennig yn cael eu gwarchod a'u diogelu - fel bod yr hyn sydd mor unigryw am yr ardal yn cael eu diogelu ar gyfer heddiw a chenedlaethau'r dyfodol.

Dros y blynyddoedd diwethaf, gwelwyd effaith pwysau'r economi ymweld ar ein cymunedau, ein hamgylchedd ac yn ehangach ar isadeiledd yr ardal. Yn wir, profodd y cyfnod yn dilyn Covid-19 bod angen ail-edrych ar yr economi ymweld, ac rydym yn hyderus y bydd y Cynllun hwn yn arwain at adnabod ac ymateb i unrhyw faterion a chyfleon sydd wedi eu gweld, neu a fydd yn codi yn y dyfodol.

Mae'r Cynllun hwn wedi ei ddatblygu gan ystyried gwaith ymchwil ac ystadegau allweddol am yr ardal yn ogystal â blaenoriaethau strategol cenedlaethol, rhanbarthol a lleol ac arfer da rhyngwladol. Gellir gweld yr ystyriaethau hyn yn yr Atodiadau.

Trwy gydweithio ar ddatblygu'r Cynllun ac adnabod trefniadau cydweithio newydd mae'r ddau gorff yn ymrwmo i weithredu er mwyn gweld "*economi ymweld er budd a lles pobl, amgylchedd, iaith a diwylliant Gwynedd ac Eryri*"; ond nid ar ben ein hunain y bydd gweithredu'n llwyddiannus ac felly byddwn yn sefydlu Partneriaeth Economi Ymweld Gwynedd ac Eryri 2035 er mwyn ein cynorthwyo i wireddu'r weledigaeth a'n hegwyddorion economi ymweld newydd gyda'n gilydd.

Bydd gan y bartneriaeth rôl allweddol wrth ddatblygu a cytuno ar Gynllun Gweithredu dros gyfnod o 5 mlynedd a bydd ganddo gyfrifoldeb dros gytuno ar fesuryddion cytbwys ac wrth adolygu perfformiad gweithredu bob 12 mis.

Mae hwn yn gynllun sy'n torri tir newydd ac yn cyflwyno ffordd newydd o fesur effaith yr economi ymweld yn ei gyfanrwydd ar ein hardal gan ystyried effeithiau ar ein iaith, diwylliant a threftadaeth, yr amgylchedd ac ar ein cymunedau.

Edrychwn ymlaen at barhad ein cydweithio fel dau Awdurdod, ond hefyd at ein cydweithio gyda phartneriaid allweddol ar draws y sectorau cymunedol, preifat a chyhoeddus er mwyn i ni wireddu'n hamcanion.

Yn amlwg, bydd llawer o'n gweithredu yn ddibynnol ar gyllid i'w wireddu, ond trwy weithio mewn partneriaeth i gytuno ar Gynllun Gweithredu ac i adnabod ffynonellau cyllido - ein bwriad fydd trosi'r Cynllun Strategol hwn yn weithredu er mwyn sicrhau bod gennym ni economi ymweld cytbwys, cynaliadwy a chadarn er budd ein cymunedau a'n busnesau.



Cyng. Dyfrig Siencyn

Arweinydd Cyngor Gwynedd



Cyng. Annwen Hughes

Cadeirydd Awdurdod Parc Cenedlaethol Eryri



Ein Gweledigaeth

Mae Cyngor Gwynedd ac Awdurdod Parc Cenedlaethol Eryri wedi cydweithio ar ddatblygu'r Cynllun hwn gyda chymunedau, busnesau a rhanddeiliaid er mwyn hybu Economi Ymweld Cynaliadwy yn ein hardal i'r dyfodol. Ein gweledigaeth i'r dyfodol yw:

“Economi ymweld er budd a lles pobl, amgylchedd, iaith a diwylliant Gwynedd ac Eryri”

Mae'r ddau gorff wedi adolygu arfer-dda rhyngwladol a lleol gan hefyd ystyried diffiniad Sefydliad Twristiaeth y Byd y Cenhedloedd Unedig o dwristiaeth cynaliadwy er mwyn creu egwyddorion ar gyfer ardal Cyngor Gwynedd a Pharc Cenedlaethol Eryri i'w dilyn yn y dyfodol.

Egwyddorion Economi Ymweld Gwynedd a Pharc Cenedlaethol Eryri

Yn dilyn nifer o sesiynau ymgynghori gydag Aelodau Etholedig, cymunedau, y sector economi ymweld a sefydliadau eraill rydym wedi cytuno ar yr Egwyddorion Economi Ymweld Cynaliadwy canlynol:

1. Dathlu, Parchu a Gwarchod ein Cymunedau, Iaith, Diwylliant a Threftadaeth
2. Cynnal a Pharchu ein Hamgylchedd
3. Sicrhau bod cymunedau Gwynedd ac Eryri'n cael mwy o fantais nac anfantais

Mae'r model egwyddorion newydd yr ydym wedi ei fabwysiadu i'w weld yma:



Mae amcanion hefyd wedi eu datblygu i lywio blaenoriaethau'r dyfodol:

Dathlu, Parchu a Gwarchod ein Cymunedau, Iaith, Diwylliant a Threftadaeth: Amcanion

- Economi ymweld ym mherchnogaeth ein cymunedau gyda phwyslais ar falchder bro
- Economi ymweld sy'n arweinydd byd mewn Treftadaeth, Iaith, Diwylliant ac Awyr Agored

Cynnal a Pharchu ein Hamgylchedd: Amcanion

- Economi ymweld sy'n parchu ein hamgylchedd naturiol ac adeiledig ac yn ystyried goblygiadau datblygiadau'r economi ymweld a'r ein hamgylchedd heddiw ac i'r dyfodol
- Economi ymweld sy'n arweinydd byd mewn datblygiadau ac isadeiledd cynaliadwy a charbon isel ac wrth ymateb i'r argyfwng newid hinsawdd.

Sicrhau bod y manteision i gymunedau Gwynedd yn fwy nac unrhyw anfanteision: Amcanion

- Economi ymweld sy'n sicrhau bod isadeiledd ac adnoddau'n cyfrannu at lesiant y gymuned trwy'r flwyddyn
- Economi ymweld sy'n ffynnu er lles pobl a busnesau Gwynedd ac sy'n cynnig cyfleon cyflogaeth o ansawdd i bobl leol trwy'r flwyddyn
- Economi ymweld sy'n hyrwyddo perchnogaeth leol, yn cefnogi cadwyni cyflenwi a chynnyrch lleol

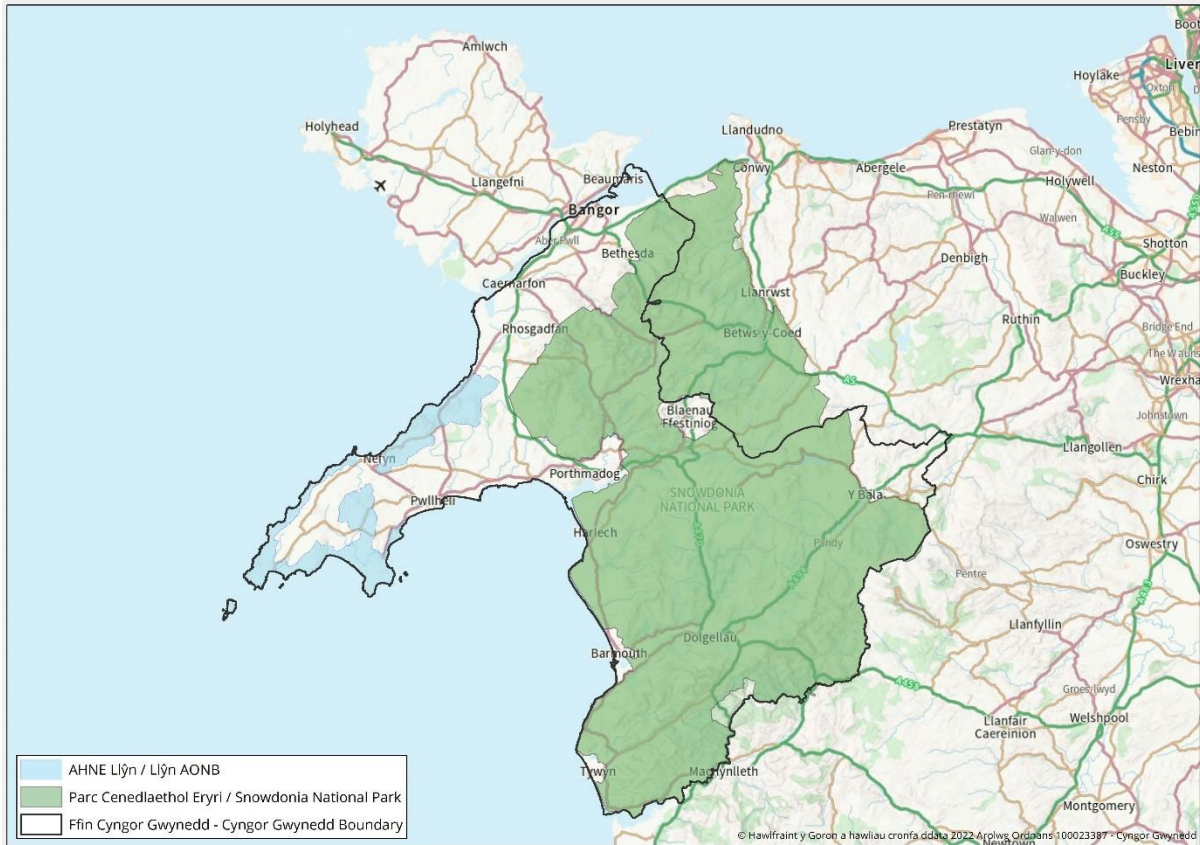
Mae'r Cynllun hwn yn torri tir newydd i'r ardal ac yn ymateb yn uniongyrchol i farn llawer o'n cymunedau a dyhead ein busnesau i weithredu mewn ffordd wahanol i'r dyfodol.

Ein bwriad yw y bydd y cydweithio newydd yma rhwng Cyngor Gwynedd, Parc Cenedlaethol Eryri a phartneriaid cymunedol, busnes a chyhoeddus yn arwain at economi ymweld cynaliadwy yn yr ardal sy'n rhoi blaenoriaeth i les a ffyniant ein cymunedau, ein hamgylchedd, ein hiaith a'n diwylliant.

Mae Cynllun Eryri yn adnabod yr angen am Gynllun Twristiaeth Cynaliadwy ac mae Cynllun Cyngor Gwynedd yn rhoi blaenoriaeth i sicrhau bod busnesau a chymunedau Gwynedd yn elwa o'r ymwelwyr sy'n dod i'r ardal yn ogystal a datblygu Cynllun Adfywio i Wynedd.

Yn ystod y broses o ddatblygu 13 Cynllun Ardal Ni fel rhan o weithredu Fframwaith Adfywio Gwynedd, ymgynghorwyd gyda 13 ardal o Wynedd. Cododd yr angen am dwristiaeth cynaliadwy yn 9 o'r 13 ardal. Yn y 3 ardal lle na nodwyd Twristiaeth Cynaliadwy fel angen penodol fe nodwyd y meysydd ail-gartrefi, diogelu'r amgylchedd, isadeiledd, trafndiaeth cynaliadwy a'r angen am lefydd glan a thaclus.

Mae'r Cynllun hwn yn berthnasol i ardal Cyngor Gwynedd ac Awdurdod Parc Cenedlaethol Eryri – gan gynnwys ardal Cyngor Bwrdeistref Sirol Conwy sy'n ran o'r Parc fel a weli'r o'r map isod:



Mesur llwyddiant a Cherrig Milltir

Wrth fabwysiadu'r Cynllun mae'n rhaid sefydlu ffordd o fesur sut mae'r egwyddorion yn cael eu gwreiddio a'u gweithredu.

Un o brif ddiffygion ein mesuryddion ar gyfer y maes twristiaeth ar hyn o bryd yw ein dibyniaeth ar adrodd ar faterion economaidd a chyflogaeth yn unig trwy ddefnyddio model STEAM (Scarborough Tourism Economic Assessment Monitor). Mae'r data yma'n canolbwyntio ar elfennau economaidd a nid oes ystyriaeth ddigonol o effaith y sector economi ymweld yn fwy holistaidd.

Mae'r data presennol yn dangos y canlynol. Mae mwy o ystadegau yn Atodiad 1 – Yr Achos Dros Weithredu:

INFOGRAFFEG CRYNO YMA GYDA DETHOLIAD O'R ISOD:

- Gweithlu Cyfartalog mewn blwyddyn: 18,244
- Nifer Atyniadau: 200
- Nifer Darparwyr awyr agored: 100
- Nifer ymwelwyr 2019: 7.8m
- Gwerth i'r Economi 2019: £1.35bn
- Nosweithiau aros 2019: 20.10m
- Diwrnodau aros 2019: 23.93m
- Boddhad cwsmer: 80% **

*Ffigyrau Adolygiad STEAM 2019

** Adolygiad ymwelwyr Croeso Cymru – Cyngor Gwynedd Beaufort Research 2019

Mae Cynllun Sgiliau a Chyflogaeth Gogledd Cymru 2023-2025 yn nodi'r canlynol wrth drafod y sector twristiaeth a lletygarwch:

- Cyflog cyfartalog ar draws Gogledd Cymru ymhob sector yw £24.8k
- 37% o bobl y sector yn dweud ei bod yn anodd llenwi swyddi
- Canran llety gwyliau (ail-gartrefi + hunan-ddarpar) *Rheoli'r defnydd o dai fel cartrefi gwyliau (Rhagfyr 2020, Cyngor Gwynedd) 10.76% (y nifer uchaf yng Nghymru)
- 64.4 % siaradwyr Cymraeg * cyfrifiad 2021 (wedi gostwng 1% o 65.4% yn 2011)

O ystyried yr uchod a'r wybodaeth yn yr Achos Dros Weithredu (Atodiad 1) rydym wedi adnabod mesuryddion newydd cynhwysfawr ar gyfer mesur effaith yr economi ymweld fel y bydd gennym ddarlun llawer mwy cytbwys.

Mae nifer o'r mesuryddion yn cael eu dylanwadu gan faterion y tu hwnt i'r economi ymweld – ond gallant gynnig cyd-destun pwysig wrth ystyried blaenoriaethau gweithredu'r Cynllun hwn a chynlluniau partneriaid.

Bydd disgwyl i'r Bartneriaeth Economi Ymweld gytuno ar gyfres o fesuryddion i roi darlun mwy cytbwys o effaith yr economi ymweld ar yr ardal. Bydd y Cynllun Gweithredu hefyd yn gosod mesuryddion perfformiad i fonitro cyflawni yn erbyn blaenoriaethau'r Cynllun.

Enghreifftiau o'r math o fesuryddion newydd yw:

1. Dathlu, Parchu a Gwarchod ein cymunedau, laith, Diwylliant a Threftadaeth er enghraifft:

- Canran y trigolion sy'n fodlon ag effeithiau twristiaeth ar y gymuned yn gyffredinol a hunaniaeth y gyrchfan;
- Nifer yr ail gartrefi (yn unol â'r gyfradd dreth) a chwyddiant mewn prisiau tai,
- Nifer siaradwyr Cymraeg
- Nifer yr unigolion a busnesau sy'n cefnogi diwylliant, gwarchodaeth, cadwraeth a rheolaeth yr ardal trwy 'gynllun llysgennad twristiaeth' Gwynedd / Eryri

2. Cynnal a Pharchu ein Hamgylchedd er enghraifft:

- Nifer yn ymweld / cymryd rhan mewn gweithgaredd amgylcheddol / tirwedd h.y. llwybr arfordirol, traeth, yr Wyddfa, llwybrau
- Lefel bioamrywiaeth (samplu rhai ardaloedd / rhywogaethau) ardaloedd morol a mewndirol
- Cofrestru cychod môr - cychod / sgïo jet
- Nifer y llwybrau trafndiaeth gyhoeddus sydd ar gael (Misol)
- Nifer y pwyntiau gwefru ceir trydan
- Nifer adroddiadau / cwynion am wersylla anghyfreithlon

3. Sicrhau bod y manteision i gymunedau Gwynedd yn fwy nac unrhyw anfanteision er enghraifft:

- Canran y strydoedd sy'n lân
- Lefel amddifadedd cymunedol
- Niferoedd parcio yn erbyn capasiti
- Nifer y digwyddiadau traffig ffyrdd
- Nifer y toiledau cyhoeddus sydd ar agor / fesul 1000 o'r boblogaeth gyfan
- Nifer a gyflogir yn y diwydiant twristiaeth
- Cyflog cyfartalog o fewn y diwydiant twristiaeth
- Nifer y busnesau / mentrau twristiaeth (neu fusnesau sy'n ymwneud â thwristiaeth) mewn perchnogaeth leol neu gymunedol

Sefydlu a Gweithredu Egwyddorion Gwynedd ac Eryri

Wrth fabwysiadu'r Egwyddorion yma, mae angen sefydlu trefniadau gweithredu newydd er mwyn eu gwireddu mewn partneriaeth ac er mwyn ymateb i'r broses ymgynghori a'r ymchwil.

Er mwyn hwyluso hyn, mae'r Cyngor a'r Parc wedi arwyddo Memorandwm o Ddealltwriaeth ar 26 Tachwedd 2021.

Mae'r Memorandwm yn rhoi blaenoriaeth i:

- Gytuno trefniadau a strwythurau cydweithio ffurfiol rhwng y ddau gorff;
- Sefydlu trefniadau cydweithio gyda phartneriaid ehangach;
- Datblygu cynlluniau gweithredu;
- Datblygu mesuryddion priodol;
- Rhannu arfer da; a
- Chytuno ar Gynllun Economi Ymweld Cynaliadwy 2035.

Ni all y Cynllun hwn gael ei weithredu gan y ddau bartner yn unig, mae'n dibynnu ar bartneriaeth eang a newydd er mwyn gwireddu ein gweledigaeth.

Un o gamau gweithredu cyntaf y Cynllun hwn fydd sefydlu Partneriaeth Economi Ymweld Cynaliadwy Gwynedd ac Eryri fydd yn dod a phartneriaid ynghyd am y tro cyntaf i drafod y maes yma'n ffurfiol i'r dyfodol.

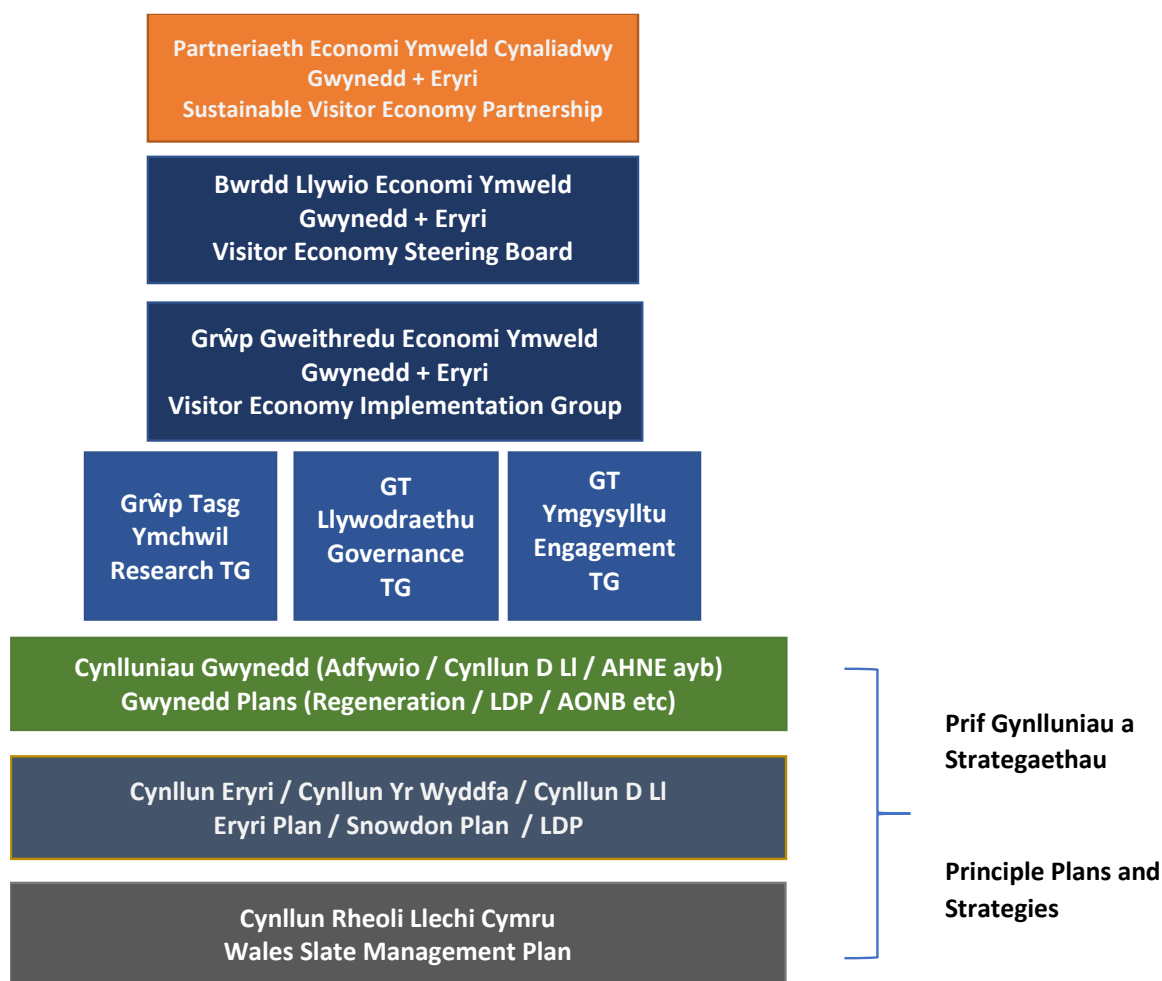
Mae'r strwythur newydd yn cynnwys y prif elfennau canlynol:

Partneriaeth Economi Ymweld Cynaliadwy Gwynedd ac Eryri – Partneriaeth newydd aml-sector i weithredu'r Cynllun Economi Ymweld trwy gytuno ar flaenoriaethau gweithredu, mesuryddion priodol a monitro rheolaidd.

Bwrdd Llywio Economi Ymweld Cynaliadwy Gwynedd ac Eryri – Bwrdd Llywio strategol ar y cyd rhwng Cyngor Gwynedd ac Awdurdod Parc Cenedlaethol Eryri gyda chynrychiolaeth wleidyddol ac uwch swyddogion i gytuno ar gyfeiriad strategol yr economi ymweld rhwng y ddau awdurdod. Bydd cynrychiolaeth o'r Bartneriaeth yn eistedd ar y Bwrdd Llywio.

Grŵp Gweithredu Economi Ymweld Cynaliadwy Gwynedd ac Eryri – Grŵp swyddogion i weithredu ar y blaenoriaethau strategol a osodir gan y Bwrdd Llywio ac i gefnogi gwireddu'r blaenoriaethau gweithredu, y mesuryddion a'r gwaith monitro ar ran y Bartneriaeth.

Bydd y strwythur canlynol yn cael ei fabwysiadu er mwyn monitro a gwireddu'r Cynllun:



Bydd y Bartneriaeth Economi Ymweld Cynaliadwy yn mabwysiadu Cylch Gorchwyl ffurfiol a disgwylir y bydd ganddo rôl ganolog wrth gynghori'r Bwrdd Llywio a'r Grwp Gweithredu a monitro cynnydd wrth weithredu'r Cynllun hwn a'i Gynllun Gweithredu. Bydd yr aelodaeth o'r Bartneriaeth yn cynnwys:

- Y ddau brif bartner
- Arweinwyr o'r sector preifat
- Arweinwyr cymunedol a'r trydydd sector
- Partneriaid cyhoeddus

Cynllun Gweithredu Economi Ymweld Cynaliadwy Gwynedd ac Eryri 2035

Mae nifer o weithrediadau eisoes yn digwydd neu wedi eu rhaglennu gan bartneriaid er mwyn ymateb i drafodaethau ar ddatblygu'r Cynllun hwn a gellir gweld enghreifftiau o'r rhain yn yr astudiaethau achos.

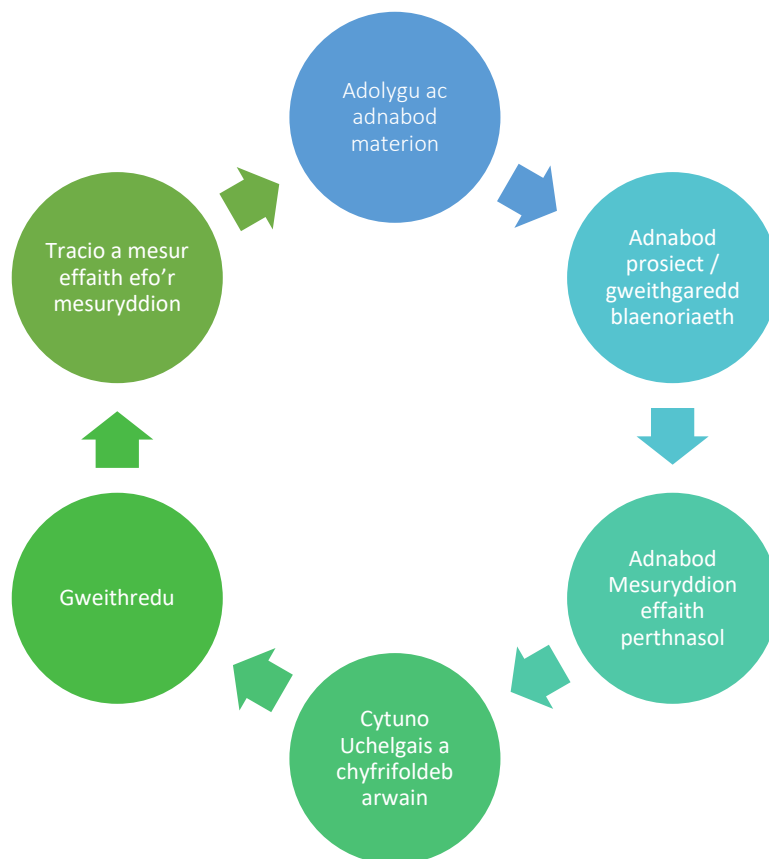
Un o prif gyfrifoldebau'r Bartneriaeth Economi Ymweld Cynaliadwy fydd datblygu a chytuno ar Gynllun Gweithredu i gyd-fynd efo'r Cynllun strategol yma. Amcan y Cynllun Gweithredu

fydd sicrhau ein bod yn ymateb i anghenion ardaloedd Gwynedd a'r Parc Cenedlaethol, cymunedau, busnesau a'r ymchwil sydd wedi ei ystyried. Bydd y Cynllun Gweithredu'n darparu mwy o fanylder o'r camau ymarferol a'r prosiectau a pholisïau blaenoriaeth y byddwn yn awyddus i'w gweld yn cael eu gweithredu yn yr ardal yn y dyfodol.

Bydd y Cynllun Gweithredu'n rhestru blaenoriaethau ac yn adnabod corff arweiniol ar gyfer cyflawni. Bydd yn cyd fynd gyda'r trosolwg strategol hwn ac yn plethu gyda'r 13 Cynllun Adfywio Ardal fydd wedi eu cyd-ddatblygu gydag holl ardaloedd Gwynedd ac Eryri gan ymateb i'r hyn sy'n bwysig i'n cymunedau a'n busnesau.

Bydd y Cynllun Gweithredu'n ddogfen fyw a fydd yn datblygu'n barhaus er mwyn ymateb i flaenoriaethau ein cymunedau a'n busnesau. Bydd yn cael ei hadolygu bob 12 mis gan y Bartneriaeth Economi Ymweld Cynaliadwy.

Disgwylir y bydd y Bartneriaeth yn dilyn y drefn ganlynol wrth adolygu blaenoriaethau:



Bydd disgwyl dilyn trefn blynyddol o adnabod mater, adnabod y dull ymateb a'r dull mesur effaith yr ymateb cyn wedyn gytuno allbwn y gweithredu fel a welir isod:



Er enghraifft, materion yn codi o ran cartrefi modur:



Cyllid

Er gwaetha'r rhagolygon ariannol difrifol sydd o'n blaenau, mae disgwyl y bydd y Cynllun hwn hefyd yn dylanwadu ar bolisiau eraill Cyngor Gwynedd, Parc Cenedlaethol Eryri a phartneriaid yn y maes cynllunio, rheoli cyrchfan, rheoli'r amgylchedd, hyfforddiant a sgiliau, adfywio, cefnogi busnes, digwyddiadau ayb gan ychwanegu gwerth trwy newid pwyslais gweithgareddau neu bolisiau.

Rydym yn hyderus y bydd y Cynllun Strategol a'r Cynllun Gweithredu wedi ei flaenoriaethu yn agor drysau at arian Llywodraethau Prydain a Chymru a chronfeydd ariannu eraill yn y dyfodol.

Yn ystod ein trafodaethau ac ymgynghoriadau ar ddatblygu'r Cynllun hwn, fe godwyd yr Ardoll Twristiaeth fel modd posib o gefnogi'r sector a'n cymunedau yn y dyfodol. Tra bod Llywodraeth Cymru'n ymgynghori ar hyn yn ystod datblygiad y Cynllun hwn, a dim sicrwydd y bydd yn cael ei fabwysiadu; fe allai'r Bartneriaeth Economi Ymweld Cynaliadwy a'i Gynllun Gweithredu fod yn ffordd cynhwysol a theg o adnabod prosiectau blaenoriaeth ar gyfer buddsoddiadau o'r Ardoll Ymwelwyr yn y dyfodol os bydd yn cael ei sefydlu.

Mae'r prif gamau gweithredu strategol

Isod fe nodir y prif gamau gweithredu strategol ar gyfer Cyngor Gwynedd, Awdurdod Parc Cenedlaethol Eryri a'r Bartneriaeth Economi Ymweld Cynaliadwy newydd:

Cam Gweithredu	Corff Arweiniol	Erbyn pryd?
Sefydlu Partneriaeth Economi Ymweld Cynaliadwy Gwynedd ac Eryri	Cyngor Gwynedd gyda chefnogaeth Parc Cenedlaethol Eryri	Gwanwyn 2023
Datblygu a gwreiddio'r trefniadau cydweithio ffurfiol rhwng y Cyngor a'r Parc	Cyngor Gwynedd a Pharc Cenedlaethol Eryri	2023
Mabwysiadu Mesuryddion Cytbwys	Partneriaeth Economi Ymweld Cynaliadwy	Gwanwyn 2023
Sefydlu Trefniadau Monitro ffurfiol	Cyngor Gwynedd	Gwanwyn 2023
Cymeradwyo Cynllun Gweithredu sy'n adnabod corff arweiniol i gyflawni blaenoriaethau	Partneriaeth Economi Ymweld Cynaliadwy	Haf 2023
Sefydlu Arweinyddion o fewn i gymunedau Gwynedd ac Eryri	Partneriaeth Economi Ymweld Cynaliadwy	Gwanwyn a Hydref 2023
Dylanwadu ar bolisiâu a strategaethau partneriaid	Partneriaeth Economi Ymweld Cynaliadwy	Parhaol
Adnabod cyfleon cyllido	Partneriaeth Economi Ymweld Cynaliadwy	Parhaol ond yn ystod adolygiad blynyddol fis Rhagfyr.
Monitro ac adolygu parhaol, ond gydag adolygiad blynyddol o gynnydd	Partneriaeth Economi Ymweld Cynaliadwy gyda chefnogaeth Cyngor Gwynedd a Pharc Cenedlaethol Eryri	Parhaol ond adroddiad i'w gyflwyno bob mis Rhagfyr.

Cyfathrebu gyda holl randdeiliaid yr economi ymweld	Cyngor Gwynedd a Pharc Cenedlaethol Eryri	Parhaol
---	--	---------

Astudiaethau achos

Er nad yw'r Cynllun Gweithredu wedi ei fabwysiadu eto gan y Bartneriaeth Economi Ymweld Cynaliadwy, mae gweithredu eisoes yn digwydd gan bartneriaid yng Ngwynedd ac Eryri. Mae'r Astudiaethau Achos isod yn dangos y gweithgaredd sydd eisoes yn digwydd ac sy'n ymateb i'r Cynllun newydd hwn.

Cynllun Caru Eryri ✓✓✓



Rhaglen wirfoddoli yw cynllun Caru Eryri sy'n cael ei redeg mewn partneriaeth â Chymdeithas Eryri, y Bartneriaeth Awyr Agored a'r Ymddiriedolaeth Genedlaethol. Nod y cynllun yw helpu i reoli'r effaith y mae nifer cynyddol o ymwelwyr yn ei chael yn y Parc Cenedlaethol. Trefnir casglu sbwriel ar draws y Parc Cenedlaethol, gan ganolbwyntio ar y llwybrau prysuraf, sy'n cynnwys, holl brif llwybrau'r Wyddfa, Ogwen, Cader Idris, a Llyn Tegid.

Gall gwirfoddolwyr ymuno â'r shiftt gwirfoddoli gan ddefnyddio ein system ar-lein. Mae yna shifttiau yn cael ei drefnu bob dydd Mercher, Gwener, Sadwrn a Sul. Dros haf 2021, treuliodd gwirfoddolwyr 134 diwrnod yn gofalu am Eryri a chasglu 1033kg o sbwriel. Cyflawniad enfawr rydym yn hynod o ddiolchgar amdano. Mae'r cynllun wedi fynnu yn 2022, gan gynnwys diwrnodau gwaith cadwraeth.



Parcio a Thrafnidiaeth Cynaliadwy yn Eryri ✓✓✓

Mae'r gweithredu wedi cychwyn ar gynigion ar gyfer dull uchelgeisiol a chynaliadwy i ymdrin



â pharcio a thrafnidiaeth yng ngogledd Eryri. Mae'r cynigion yn amlinellu sut allai traffig, llygredd a sŵn gael ei lleihau'n aruthrol yn yr ardal fewnol yn ystod y tymor brig, wrth wella'r profiad ymweld yn sylweddol.

Mae'r cynigion a roddir ger bron yn yr Adolygiad Parcio a Thrafnidiaeth ar gyfer Partneriaeth Yr Wyddfa yn cynnwys:

- Rheolaeth parcio dymhorol yn yr 'ardal fewnol' gydag opsiynau rhag archebu;
- Tocyn mynediad ymwelydd holl- gynhwysol fyddai'n annog defnydd o fusnesau lleol drwy brisiau gostyngedig a chynigion;
- Fflyd newydd o fysiau carbon sero;
- Trafod syniadau gyda chymunedau ar gyfer gwelliannau parcio yn y pentrefi pyrth;
- Trawsnewid y ffordd mae gwybodaeth am barcio a mynediad yn cael ei gyfathrebu;
- Isadeiledd gwefru cerbydau trydan;
- Rheolaeth parcio ar y stryd a pharcio preswylwyr yn y pentrefi porth;
- Gwasanaeth trafndiaeth gyhoeddus, megis y rhwydwaith bysiau gwennol, cyfnewidfeydd â gwasanaethau rheilffyrdd a bysiau pellter hir, gwelliannau rhwydwaith trafndiaeth ehangach, a gwasanaethau trafndiaeth ymatebol i'r galw o darddiad eraill;
- Adolygu er gwell a gweithio gyda chyflenwyr tacsis;
- Mannau parcio coetsys (bysus);
- Mentrau cerdded a beicio;
- Gwasanaethau cyflenwol eraill i wella profiad yr ymwelydd fel rhan o'r ethos o hyrwyddo mynediad cynaliadwy.

Cynlluniau Llysgennad Gwynedd ac Eryri ✓✓✓

Mae Cyrsiau Llysgennad Gwynedd ac Eryri yn rhoi cyfle i bobl ddysgu a gwella eu gwybodaeth am rinweddau unigryw'r ardal i egluro beth sy'n gwneud Gwynedd ac Eryri yn ardal arbennig na ellir mo'i chymharu ag unrhyw le arall.



Maent yn gyrsiau ar-lein, rhad ac am ddim, sydd ar gael i unrhyw un gwblhau yn amser eu hunain.

Mae'r cwrs wedi ei rannu i ddwy ran - y rhan dysgu, ble mae fideos, lluniau a thestun am bynciau gwahanol, â'r rhan profi/cwis, ble mae'r defnyddwyr yn gallu dangos faint maen nhw wedi ei ddysgu.

Mae modiwlau fel rhan o'r cyrsiau yn cynnwys:

Croeso i Wynedd / Croeso i Eryri, Iaith a Diwylliant, Cymunedau, Yr Arfordir, Tirwedd, Safleoedd UNESCO, Gweithgareddau ac Atyniadau, Hanes a Threftadaeth a Chymru. Mae'n rhaid pasio tri modiwl (gorfodol) er mwyn cyrraedd y lefel Efydd, chwe modiwl er mwyn cyrraedd y lefel Arian a naw modiwl er mwyn cyrraedd y lefel Aur.

<https://www.ambassador.wales/cy/ambassador-courses/gwynedd-ambassador-course/>

Timau Tacluso Ardal Ni: Cymunedau Glan a Thaclus ✓✓✓

Yn dilyn buddsoddiad o £1.5 miliwn gan Gyngor Gwynedd, bydd Timau Tacluso Ardal Ni yn gweithio mewn cymunedau o Aberdyfi i Abergwyngregyn i weithredu ar lu o dasgau twtio megis glanhau palmentydd ac arwyddion, cael gwared ar graffiti, tacluso ymylon ffyrdd, atgyweirio a gosod biniau, delio â thipio slei bach, chwynnu a glanhau gwm cnoi.

Bwriad y gwaith fydd cyfrannu at y nod o wneud cymunedau Gwynedd yn lan a thaclus yn



unol â dymuniad trigolion lleol.

Gyda'r buddsoddiad yma, bydd y Cyngor yn cyflogi staff newydd fydd yn gweithio mewn cymunedau ar draws y sir, ynghyd a cerbydau ac offer arbenigol i gyflawni gwaith tacluso trylwyr. Mae tasgau bychan fel hyn yn gallu gwneud byd o

wahaniaeth i bryd a gwedd stryd neu gymuned a bydd y Timau Tacluso Ardal Ni yn helpu i sicrhau cymunedau glan a thaclus ar draws Gwynedd.

Mae balchder cymunedol yn ein hardaloedd lleol yn ganolog i'r gwaith gan sicrhau y gorau i gymunedau Gwynedd a'r pobl hynny sy'n ymweld a'r ardal.

Cynllun Aros-fan ✓✓✓

Wrth i ymweliadau cartrefi modur â Gwynedd ddod yn fwyfwy amlwg yn ein trefi, pentrefi â'n hardaloedd gwledig mae rheolaeth well o gartrefi modur wedi bod yn destun trafodaeth ymysg ein cymunedau.



Ymchwiliwyd i'r maes yma gan Gyngor Gwynedd a lluniwyd adroddiad oedd yn cynnwys adborth cymunedau, busnesau a defnyddwyr cartrefi modur o ran sut gellir sicrhau gwell rheolaeth or maes. Ar sail y dystiolaeth yma, datblygwyd cynllun pilot i dreialu defnyddio asedau ym mherchnogaeth y Cyngor - megis meysydd parcio cyhoeddus





mewn cyrchfannau priodol; er mwyn darparu parcio 'dros nos' ar gyfer diben cartrefi modur tebyg i "aires" dramor ac i ddod a buddion i gymunedau a busnesau lleol.

Trwy'r peilot, bwriedir gwneud addasiadau syml mewn meysydd parcio i ddarparu gwasanaethau sylfaenol i berchnogion cartrefi modur megis dŵr ffres, gwagio toiledau, dŵr llwyd ac ysbwriel. Mae'r Cyngor yn edrych ar tua 6 safle ar draws Gwynedd mewn lleoliadau trefol lle mae problemau rheolaeth Cartrefi modur wedi bod yn her a bydd y rhain yn gweithredu fel rhwydwaith. Bydd rheoliadau clir yn cael eu gosod am hyd arhosiad ac ni fydd gweithgareddau 'gweryslla' yn cael eu caniatáu.

Bydd cynllun arall yn rhedeg law yn llaw â datblygiad y lleoliadau Arosfan i wella grymoedd y Cyngor i reoleiddio y maes er mwyn ymateb i'r heriau sydd yn codi mewn rhai lleoliadau yn y sir gyda'r cerbydau yma'n parcio dros nos heb hawl.

Manylion cyswllt a gwybodaeth bellach

[Economi Ymweld Cynaliadwy Gwynedd ac Eryri 2035 | Drupal \(ymweldageryri.info\)](#)

Gwasanaeth Twristiaeth, Marchnata a Digwyddiadau	Rheolwr Partneriaethau
Cyngor Gwynedd	Awdurdod Parc Cenedlaethol Eryri
Swyddfa'r Cyngor	Swyddfa'r Parc
Stryd y Jêl	Penrhyndeudraeth
Caernarfon	Gwynedd
Gwynedd	LL48 6LF
LL55 1SH	
 01766 771000	 01766 770274
 twristiaeth@gwynedd.llyw.cymru	 parc@eryri.llyw.cymru

1. Yr achos dros weithredu

Mae Gwynedd ac Eryri yn gartref i atyniadau naturiol a threftadol eiconig gan gynnwys Yr Wyddfa, Parc Cenedlaethol, Ardal o Harddwch Naturiol Eithriadol (AHNE) Llŷn, un o rannau hiraf Llwybr Arfordir Cymru, traethau a marinas baner las, coedwig fwyaf Gogledd Cymru, dros 100 o lynnoedd, Safleoedd Treftadaeth y Byd ynghyd a Biosffer Dyfi.

Mae 17 Gwarchodfa Natur Genedlaethol yn Eryri; mwy nag mewn unrhyw barc cenedlaethol arall yng Nghymru; a 56 Safle o Ddiddordeb Gwyddonol Arbennig. Mae'r bioamrywiaeth aruthrol yn adlewyrchu amrywiaeth y dirwedd, y ddaear, yr hinsawdd a'r dulliau rheoli tir. Mae cyfoeth planhigion ac anifeiliaid yn sylfaenol i hanes, diwylliant, iaith, economi a lles parhaus yr holl bobl sy'n byw yn yr ardal ac yn ymweld â hi.

Yma ceir nifer o fusnesau, atyniadau a chynhyrchwyr bwyd a diod o'r safon uchaf sydd wedi buddsoddi'n helaeth dros y ddegawd ddiwethaf gan ddarparu profiadau unigryw i drigolion ac ymwelwyr. Dau o sectorau twristiaeth cryfaf y sir yw'r sectorau awyr agored a threftadaeth.

Mae'r ardal yn gadarnle i'r Gymraeg, gyda thros 64.4% o'r boblogaeth yn siarad Cymraeg yn ôl cyfrifiad 2021.

Ers canrifoedd mae'r ardal wedi denu ymwelwyr sydd wedi eu cyfareddu gan ein hamgylchedd naturiol ac adeiledig a'n chymunedau. Heddiw, mae angen adolygu ein blaenoriaethau ar gyfer yr economi ymweld yn y dyfodol, gweithio'n wahanol a chreu cynllun newydd.

Mae gan yr economi ymweld gyfraniad pwysig i'w wneud i economi a chymunedau Gwynedd ac Eryri - mae angen i'r cyfraniad hwnnw fod yn gytbwys ac yn gynaliadwy er mwyn diogelu ein cymunedau, ein hamgylchedd, iaith a diwylliant ar gyfer cenedlaethau'r dyfodol.

Mae data ac ymchwil yn amlygu'r angen i gael cydbwysedd gwell yn yr economi ymweld ac o fewn yr economi'n gyffredinol yn ardal Gwynedd a Pharc Cenedlaethol Eryri.

Mae'r adolygiad¹ o Wedd 1 rhaglen Arfor a gyllidwyd gan Lywodraeth Cymru'n amlygu'r canlynol am ardal Gorllewin Cymru:

Yn aml, cyfeirir at siroedd Gwynedd, Ynys Môn, Ceredigion a Sir Gâr fel y cadarnleoedd hyn, er y gellir nodi nifer o siroedd neu ardaloedd o fewn siroedd eraill sydd yn rhannu nodweddion tebyg. Mae consensws cyffredinol bod y cadarnleoedd hyn yn rhannu nodweddion cymdeithasol, economaidd a diwylliannol tebyg, gan gynnwys:

1. Canran uchel o siaradwyr Cymraeg
2. Mewnfudo pobl hŷn, pobl ifanc sy'n allfudo

¹ © Wavehill: ymchwil cymdeithasol ac economaidd. Dr Dyfan Powel Endaf Griffiths a John Pritchard

3. Gwledig gan ddibynnu ar amaethyddiaeth, bwyd a thwristiaeth
4. Trefi marchnad a threfi Prifysgol
5. Canran uchel o swyddi yn y sector cyhoeddus
6. Cyflogau isaf ym Mhrydain, ac ymhlith y cyflogau isaf yn Ewrop

Yn ogystal â'r uchod, mae consensws bod y siroedd yn rhannu'r un her, a bod yna broblem sydd angen ymateb iddo.

Er bod datblygu'r Cynllun hwn wedi cychwyn ers 2018, yn sgil Covid-19 bu pwysau eithriadol ar gymunedau ar draws Gwynedd ac Eryri gyda nifer ymwelwyr di-gynsail a'r ardal. Mae'r cyfnod hwn wedi amlygu rhai materion y mae angen ymateb iddynt er mwyn cefnogi economi ymweld cynaliadwy.

Cyhoeddwyd argyfwng newid hinsawdd gan Lywodraeth Cymru, Gyngor Gwynedd ar Parc Cenedlaethol yn ystod 2019. Mae'r argyfwng natur a bioamrywiaeth drwy newid yn yr hinsawdd yn ein gorfodi i newid ein ffordd o fyw ac ymddwyn.

Mae Cynllun Eryri yn adnabod yr angen am Gynllun Twristiaeth Cynaliadwy ac mae Cynllun Cyngor Gwynedd yn rhoi blaenoriaeth i sicrhau bod busnesau a chymunedau Gwynedd yn elwa o'r ymwelwyr sy'n dod i'r ardal yn ogystal a datblygu Cynllun Adfywio i Wunedd.

Mae Cynllun Rheoli Safle Treftadaeth y Byd Tirlun Llechi Gogledd Orllewin Cymru'n adnabod yr angen i ddatblygu cynllun i reoli ymwelwyr a'r ardal ac mae Ardal o Harddwch Naturiol Eithriadol Llŷn yn rhoi blaenoriaeth i reoli twristiaeth yn gynaliadwy.

Mae dyletswydd arnom i gyd i warchod cymunedau, amgylchedd a diwylliant yr ardal er lles cenedlaethau'r dyfodol, ac mae cyfleon cydweithio newydd yn codi a chyfle i ddysgu o brofiadau ardaloedd eraill.

Ym mis Tachwedd 2021 fe arwyddodd Gyngor Gwynedd ac Awdurdod y Parc Cenedlaethol Gytundeb o Ddealltwriaeth. Amcan y Cytundeb o Ddealltwriaeth yw *cydweithio'n effeithiol ac effeithlon mewn partneriaeth i wireddu Gweledigaeth ac Egwyddorion Cynllun Economi Ymweld Cynaliadwy Gwynedd ac Eryri 2035 i warchod a hyrwyddo gwerthoedd arbennig yr ardal.*

Ymchwil ac ystadegau

Mae datblygu'r Cynllun hwn wedi dibynnu ar lawer o waith ymchwil a dadansoddi ystadegau er mwyn llunio ein hegwyddorion a'n blaenoriaethau gweithredu.

Mae'r ymchwil a'r ystadegau'n cynnwys:

- Adolygiad Llety Twristiaeth Lleol (2018/19, Cyngor Gwynedd)
- Adolygiad Ymwelwyr Croeso Cymru a Chyngor Gwynedd (2019, Beaufort Research)

- Adolygiad Elwa o Dwristiaeth – ystyriaeth o'r opsiynau i ariannu blaenoriaethau yn y dyfodol (Mai 2019, Blue Chip Tourism a RJS Associates Cyf).
- Adolygiad o'r Bartneriaeth Rheolaeth Cyrchfan (Hydref 2019, Blue Chip Tourism a RJS Associates Cyf.)
- Cynllun Eryri (2020, Parc Cenedlaethol Eryri)
- Strategaeth Parcio a Theithio Cynaliadwy Yr Wyddfa ac Ogwen (2020, Parc Cenedlaethol Eryri)
- Cynllun Cyngor Gwynedd (2018, Cyngor Gwynedd)
- Rheoli'r defnydd o dai fel cartrefi gwyliau (Rhagfyr 2020, Cyngor Gwynedd)
- Ymchwil i sefyllfa Cartrefi modur yng Ngwynedd (Medi 2021, Cyngor Gwynedd)

Mae prif ystadegau'r sector Economi Ymweld yng Ngwynedd i'w gweld isod*:

- Gweithlu Cyfartalog mewn blwyddyn: 18,244
- Nifer Atyniadau: 200
- Nifer Darparwyr awyr agored: 100
- Nifer ymwelwyr 2019: 7.8m
- Gwerth i'r Economi 2019: £1.35bn
- Nosweithiau aros 2019: 20.10m
- Diwrnodau aros 2019: 23.93m
- Boddhad cwsmer: 80% **

*Ffigyrau Adolygiad STEAM 2019

** Adolygiad ymwelwyr Croeso Cymru – Cyngor Gwynedd Beaufort Research 2019

Yn ôl adolygiad y Cynllun Rheolaeth Cyrchfan, mae'r penawdau canlynol ar gyfer perfformiad 2013 - 2020 (data 2018 ac eithrio lle mae hynny wedi'i nodi):

- 11% o gynnydd yn nifer yr ymwelwyr i 7.37 miliwn
- Nosweithiau a dyddiau twristiaid wedi cynyddu 11%
- 23% o gynnydd mewn gwerth Economaidd i £1.12 Biliwn
- 15,500 o swyddi'n cael eu cefnogi gan wariant twristiaeth
- 14% o dwf yn nifer y busnesau llety i 3,194 (2011-2019)
- 6% o gynnydd mewn gofod gwelyau i 132,611 (2011-2019)
- 47% o gynnydd mewn ymwelwyr yng Nghanolfan Ymwelwyr Copa'r Wyddfa (2014-2017)
- 102 o ddigwyddiadau'n cael eu cefnogi gan Gyngor Gwynedd, yn ychwanegu £34 miliwn at yr economi leol (2014-2018)
- 3.1 miliwn o ddefnyddwyr wedi edrych ar wefan swyddogol Eryri Mynyddoedd a Môr yn ystod 4.1 miliwn o sesiynau (2015-2019)
- Twf cyfartalog o 580% mewn sianelau cyfryngau cymdeithasol swyddogol
- 1,925 airbnb wedi cofrestru yng Ngwynedd yn Ionawr 2019 (cynnydd o 1,251 yn Awst 2018 a 745 eisoes ar restr ymchwil llety)

Mae Cynllun Sgiliau a Chyflogaeth Gogledd Cymru 2023-2025 yn nodi'r canlynol wrth drafod y sector twristiaeth a lletygarwch:

- Un o'r sectorau anoddaf i lenwi bylchau cyflogaeth ynddo
- Cyflog cyfartalog ar draws Gogledd Cymru ymhob sector yw £24.8k
- 37% o bobl y sector yn dweud ei bod yn anodd llenwi swyddi
- Cadw staff yn y sector yn anodd – gan nad oes digon o bobl eisiau swyddi a chan bod cyflogau'n is o'u cymharu a sectorau eraill
- Mae'r sector yn dangos cyfleon cyflogaeth uchel i'r dyfodol ac wedi gweld twf cyson ers 2016 ac yn dangos twf y tu hwnt i 2025
- Angen codi proffil y sector yn y dyfodol fel gyrfa
- Angen annog cyflogwyr i fuddsoddi yn eu staff er mwyn eu cadw
- Angen annog cyfleon prentisiaethau yn y sector

Arolwg Ilety Gwynedd* Rheoli'r defnydd o dai fel cartrefi gwyliau (Rhagfyr 2020, Cyngor Gwynedd)

Mae'r isod yn cyflwyno'r wybodaeth ar gyfer Gwynedd:

Nifer o unedau preswyl	61,645
Nifer o ail-gartrefi	4,873
Nifer o lety gwyliau hunan darpar (uned busnes annomestig)	1,976
Cyfanswm cyfunol	6,849
Canran cyfunol o lety gwyliau (sef y nifer uchaf yng Nghymru)	10.76%

Yn ôl Cyfrifiad 2021 roedd nifer siaradwyr Cymraeg yr ardal fel a ganlyn yng Ngwynedd:

64.4 % siaradwyr Cymraeg (wedi gostwng 1% o 65.4% yn 2011)

Amrywio o 86.3% yn Ward Seiont 2 Caernarfon i 19.6% yn Ward Deiniol, Bangor a 36.1% yn Ward Tywyn 1.

Y prif faterion sy'n codi yn yr ardal

O ystyried yr achos dros weithredu a'r ymchwil a'r ystadegau gellir nodi'r prif faterion sy'n codi yn yr ardal fel a ganlyn.

Mewn rhai ardaloedd mae pwysau eithriadol ar gymunedau a gwasanaethau cyhoeddus er enghraifft ar feysydd parcio, lefelau gwastraff ac ailgylchu, ffyrdd, cyfleusterau a materion yn codi yn sgil cartrefi modur, pwysau ar wasanaethau brys, airbnb a digwyddiadau. Mae'r cyfnod Covid-19 wedi creu tensiynau mewn rhai ardaloedd gyda niferoedd ymweld digynsail.

Mae lefelau cyflogau yn draddodiadol isel o fewn y sector economi ymweld fel a welir o wybodaeth gan y Bartneriaeth Sgiliau Rhanbarthol, er mae peth cynnydd wedi bod yn y blynyddoedd diweddar ond yn draddodiadol hefyd mae'n sector sy'n cynnig cyflogaeth tymhorol ac mae diddordeb am ddilyn gyrfa yn y maes yn gostwng.

Cynnwys Llundain yma yn amlygu rhai materion – biniau / cartrefi modur ayb

Yn ôl rhai, mae diffyg amrywiaeth yn yr economi wledig gyda gorddibyniaeth posib ar dwristiaeth a theimladau negyddol o fewn i rai cymunedau ac ardaloedd.

Mae rhai hefyd yn pryderu am effaith posib yr economi ymweld ar ein hiaith, ein hamgylchedd, ein cymunedau a'n diwylliant - ond gall bod cyfleon os gweithredir yn wahanol a dilyn egwyddorion a ffordd o weithio newydd er mwyn sicrhau twf cynaliadwy.

Gallai datblygu mesuryddion effaith gwell gynnig ffordd newydd a gwell o fesur unrhyw effeithiau negyddol a chadarnhaol sy'n deillio o'r economi ymweld ar ein hardal ac mae cyfle yma i blethu Cynllun Economi Ymweld Cynaliadwy i ddatblygiad Cynlluniau Adfywio Ardal ar draws Gwynedd.

Cynhaliwyd adolygiad o Gynllun Rheolaeth Cyrchfan Gwynedd 2013-2020 yn ystod 2019 ac mae mwy o fanylion am y casgliadau i'w gweld yn rhan 'Datblygu'r Cynllun ac Ymgynghori'.

2. Cyd-destun Strategol ac Arfer Dda Deddf Llesiant Cenedlaethau'r Dyfodol 2015

Fel Cyngor ac Awdurdod Parc Cenedlaethol rydym wedi ymrwymo i'r egwyddorion o fewn Deddf Llesiant Cenedlaethau'r Dyfodol (2015) er mwyn gwella llesiant economaidd, cymdeithasol, amgylcheddol a diwylliannol cymunedau Gwynedd ac Eryri. Byddwn yn sicrhau ein bod yn ystyried yr hirdymor, gan gydweithio ac ystyried pobl o bob oedran wrth ddatrys ac atal problemau.

Mae ein gweledigaeth ar gyfer yr economi ymweld yn yr ardal yn cyd-fynd ag egwyddorion y ddeddf.

Sefydliad Twristiaeth y Byd y Cenhedloedd Unedig (UNWTO)

Mae'r UNWTO yn diffinio twristiaeth cynaliadwy fel:

"Twristiaeth sy'n cymryd llawn ystyriaeth o'i effaith economaidd, cymdeithasol ac amgylcheddol presennol ac i'r dyfodol, gan ymateb i anghenion ymwelwyr, y diwydiant, yr amgylchedd a chymunedau lleol".

Mae gan yr UNWTO dri piler sy'n diffinio twristiaeth cynaliadwy:

1. Defnydd gorau o adnoddau amgylcheddol sy'n ran allweddol o ddatblygiad twristiaeth
2. Parchu hynodrwydd cymdeithasol-ddiwylliannol cymunedau
3. Sicrhau gweithgaredd economaidd cynaliadwy a hir-dymor a buddion cymdeithasol-economaidd i bawb

Ail-ddiffiniwyd y pileri yma i ymateb i anghenion a blaenoriaethau ein hardal.

Rhaglen Lywodraethu Cymru 2021-2026

Mae'r Rhaglen Lywodraethu'n nodi'r ymrwymadau y bydd Llywodraeth Cymru'n eu cyflawni dros y 5 mlynedd nesaf. Bydd y rhain yn mynd i'r afael â'r heriau sy'n wynebu Cymru, ac yn gwella bywydau pobl ledled y wlad. Mae'r egwyddorion economi ymweld cynaliadwy yn ymateb i flaenoriaethau'r Rhaglen Lywodraethu a'r Cytundeb Cydweithio gyda Phlaid Cymru.



Ein Cynllun Cymru Gyfan

Yn dilyn cyhoeddi Argyfwng yn yr Hinsawdd gan Lywodraeth Cymru yn 2019, cyhoeddwyd Ein Cynllun Cymru Gyfan cyntaf ochr yn ochr a Cymru Sero Net, Cyllideb Garbon 2 (2021-25) – mae hyn yn golygu newid sylweddol yn y ffordd rydyn ni gyd yn byw, yn gweithio ac yn ymweld a llefydd eraill.

Croeso i Gymru

Mae *Croeso i Gymru, Blaenoriaethau ar gyfer yr economi ymwelwyr 2020-2025* yn gosod allan blaenoriaethau Llywodraeth Cymru a Chroeso Cymru ar gyfer y diwydiant twristiaeth yng Nghymru. Mae'n nodi'r angen i gydweithio mewn ffordd sy'n cefnogi llesiant y cryfderau sy'n denu pobl yma yn y lle cyntaf – ein tirweddau, diwylliant ac antur ac yn nodi bod yn rhaid i dwristiaeth sy'n dda i'n diwydiant hefyd fod yn dda i Gymru. Nod y Llywodraeth trwy'r Cynllun, yn y dyfodol, yw defnyddio'r economi ymwelwyr i gael budd ehangach.

Uchelgais Gogledd Cymru

Gweledigaeth Uchelgais Gogledd Cymru yw '*creu economi mwy bywiog, cynaliadwy a gwydn ar gyfer Gogledd Cymru*'. Mae am weld y rhanbarth yn datblygu mewn ffordd gynaliadwy, gyda chyfleoedd i bobl ennill sgiliau newydd ar gyfer y dyfodol a chael gyrfaoedd gwerth chweil. Mae am weld busnesau'n tyfu a chymunedau'n ffynnu, ac i hynny ddigwydd tra'n hyrwyddo ein iaith, ein diwylliant a'n treftadaeth ac yn unol â'r nodau llesiant i Gymru.

Cynllun Sgiliau a Chyflogaeth Gogledd Cymru 2023-25

Mae'r Cynllun Sgiliau a Chyflogaeth tair blynedd wedi'i ddatblygu gan Bartneriaeth Sgiliau Rhanbarthol Gogledd Cymru (RSP), mewn cydweithrediad â busnesau a chyflogwyr ar draws y rhanbarth.

Y weledigaeth yn y Cynllun yw *bod Gogledd Cymru yn rhanbarth lle mae'r bobl, ac yn benodol eu sgiliau a'u galluoedd, yn yrrwr allweddol i ddatblygiad economaidd a lles. Mae cyflogwyr yn y rhanbarth yn ffynnu, yn datblygu ac yn tyfu oherwydd sgiliau'r boblogaeth leol. Mae busnesau am symud i'r rhanbarth oherwydd sgiliau'r boblogaeth leol. Ar yr un pryd, gall pobl gyflawni eu huchelgeisiau a gwneud y mwyaf o'u potensial yng Ngogledd Cymru.*

Cynllun Datblygu Lleol Eryri 2016-2031 (mabwysiadwyd Chwefror 2019)

Fel Parc Cenedlaethol, mae gofyn i Eryri gael cynllun datblygu yn ei le. Mae'r Parc o fewn awdurdodau lleol Gwynedd a Conwy ac mae'r cynllun yn diffinio'r fframwaith cynllunio defnydd tir ar gyfer ardal Parc Cenedlaethol Eryri. Mae'r cynllun datblygu'r annog twristiaeth gynaliadwy sy'n gwarchod Rhinweddau Arbennig y Parc Cenedlaethol a diddordebau cymunedau lleol.

Cynllun Datblygu Lleol ar y Cyd Gwynedd ac Ynys Môn 2011-2026 (31 Gorffennaf 2017)

Mae'r cynllun datblygu ar y cyd ar gyfer y ddau awdurdod lleol yn adnabod rôl allweddol yr economi ymwelwyr ac yn nodi dull cadarnhaol a rhagweithiol i'w ddatblygiad a'i reolaeth.

Arfer dda

Wrth ddatblygu'r Cynllun hwn, rydym wedi derbyn cefnogaeth a chynghor gan Yr Athro Terry Stevens, arbenigwr yn y maes twristiaeth cynaliadwy. Rydym hefyd wedi ystyried yr arfer dda canlynol:

- Seland Newydd – Tiaki Promise
- Ynys Aran, Yr Alban
- Parc Cenedlaethol Triglav, Slofenia - ardal sydd wedi gefeillio efo Eryri
- Vadehavskysten, Denmarc (Ardal Arfordir Wadden)
- Jackson Hole, UDA
- Park City, UDA
- Dolan (Partneriaeth Ogwen, Siop Griffiths a Chwmni Bro Ffestiniog)

DRAFFT!

3. Datblygu'r Cynllun ac Ymgynghori

Fe ddechreuodd y gwaith o ddatblygu'r Cynllun hwn yn 2018 yn ystod gweithdy oedd yn adolygu ein Cynllun Rheolaeth Cyrchfan 2013-2020 ac yn archwilio'n blaenoriaethau ar gyfer y dyfodol. Digwyddodd hyn ar yr un pryd a'r ymgynghori efo rhanddeiliad ar draws yr ardal ar gyfer datblygu Cynllun Eryri a Chynllun Gwynedd.

Ers hynny mae nifer fawr o weithdai wedi eu cynnal i weld sut fyddai Economi Ymweld Cynaliadwy'n edrych yng Ngwynedd ac Eryri. Mae'r gweithdai hyn wedi cynnwys y sector economi ymweld, Partneriaeth Rheolaeth Cyrchfan Gwynedd, Aelodau Cyngor Gwynedd a Pharc Cenedlaethol Eryri, sefydliadau cyhoeddus, cyngorau cymuned ac unigolion.

Fel rhan o ddatblygu'r Cynllun fe adolygwyd ein Cynllun Rheolaeth Cyrchfan yn 2019 gan gwmni Blue Chip & RJS Associates. Y casgliadau allweddol o'r adolygiad o'r Cynllun Rheolaeth Cyrchfan oedd:

- Mae buddsoddiad mawr wedi'i gyflawni yn economi ymwelwyr Gwynedd ers 2013, ac mae posibilrwydd y bydd nifer o brosiectau strategol yn cyflawni effeithiau sylweddol.
- Yn erbyn amcanion y Cynllun, fe wnaeth prosiectau strategol sgorio orau o ran y profiad i ymwelwyr ac ymestyn y tymor; ac yn fwy cymedrol yn erbyn cynyddu gwariant a gwella'r amgylchedd.
- Nid ydynt wedi sgorio cystal o ran sgiliau a swyddi, ac integreiddio â'r gymuned. Yn rhannol, roedd hyn oherwydd y byddai cyflawni yn erbyn yr amcanion hyn yn sgil-gynnyrch y prosiectau strategol yn hytrach na'u prif nod, ac yn rhannol gan fod y prosiectau oedd yn cyflawni'r amcanion hyn, yn gyffredinol, yn bur lleol neu'n fychan ac felly nid oeddynt yn cael eu categorio fel strategol.

Mae'r adolygiad hefyd yn adnabod y canlynol fel amcanion posib i'r dyfodol:

- ✓ Ymestyn y tymor twristiaeth
- ✓ Cynyddu gwariant ymwelwyr fesul ymweliad
- ✓ Gwella ansawdd profiad yr ymwelwyr
- ✓ Rheoli twristiaeth er budd cymunedau ac amgylchedd Gwynedd. Gallai hyn gynnwys, e.e. marchnata safleoedd sy'n gweld llai o ymwelwyr, rheoli safleoedd prysurach, ymdrin â pherchnogaeth ail gartrefi a materion AirBnB
- ✓ Hyrwyddo ymarfer cyfrifol, cynaliadwy ymysg y sector a'i gwsmeriaid
- ✓ Datblygu naws am le Gwynedd (gan gynnwys ei diwylliant, ei threftadaeth a'r iaith Gymraeg)

Mae'r materion uchod hefyd wedi codi yn ystod y gwaith o ddatblygu Cynllun Eryri, yn ogystal a'r angen i ddatblygu strategaeth marchnata brand ar gyfer Eryri yn seiliedig ar y Rhinweddau Arbennig a'i gweithredu yn gyson ar draws y sectorau cyhoeddus a phreifat – h.y. bod cysondeb ar draws yr ardal efo brandio a marchnata. Nodwyd hefyd yr angen i annog ymwelwyr i ddod ar wahanol amseroedd o'r flwyddyn ac i wahanol ardaloedd er mwyn

Ileihau'r pwysau yn ystod y cyfnod prysuraf ac er mwyn helpu busnesau i oresgyn anawsterau tymhorol.

Er cyfyngiadau Covid-19, bu modd i'r Cyngor a'r Parc ymgysylltu efo nifer helaeth o bobl a chyrrff trwy gynnal digwyddiadau a gweithdai trwy blatfform Zoom a defnyddio meddalwedd 'Jamboard'.

Mae'r prif negeseuon o'r gweithdai hyn wedi eu crynhoi isod gydag adborth o weithdai eraill yn **Atodiad A**.

Beth ydy'r prif heriau a chyfleoedd er mwyn cyrraedd economi ymweld cynaliadwy yn y dyfodol?

Her Adnoddau	Cyfle i Ymestyn y tymor	laith, Diwylliant, treftadaeth – cyfle i ddod a buddion i gymunedau. Her eu diogelu.
Cyfle i addysgu a datblygu sgiliau ymysg pobl leol – creu gyrfa	Her gormodedd mewn rhai ardaloedd.	Cyfle i gael cydbwysedd os yn gweithredu'n gynaliadwy. Cyfle i gymunedau
Heriau Newid Hinsawdd	Her a Chyfle i gydlyn partneriaid	Cyfleon i'r trydydd sector a chymunedau
Cyfle / her newid polisïau Cynllunio a chartrefi i bobl leol	Cyfle i ledaenu pobl o ardaloedd sy'n rhy brysur	Peidio cosbi cymunedau trwy e.e. fesurau parcio ychwanegol
Angen addysgu ymwelwyr am rinweddau arbennig yr ardal	Cyfle i reoli ymwelwyr yn hytrach na marchnata'r ardal	Cyfle i gael gwell isadeiledd e.e. trafndiaeth / toiledau / biniau ayb i bawb.

Pa bolisïau / gweithgareddau sydd angen eu datblygu a blaenoriaethu?

Polisi i ddod a buddion twristiaeth i gymunedau	Gefeillio cymunedau gydag atyniadau	Angen polisïau i ddatblygu trafndiaeth gynaliadwy o refeniw twristiaeth
---	-------------------------------------	---

Hybu defnydd o iaith, diwylliant a hanes yr ardal	Safle Treftadaeth Byd	Marchnata cyrchfan cyfrifol ac ymweliad cyfrifol
Hyfforddiant i ddatblygu gyrfa yn y maes	Polisiau cynllunio sy'n cefnogi cymunedau lleol a rheoli ail-gartrefi / airbnb	Rheoli Cartrefi Modur
Angen codi treth ar ymwelwyr i'r ardal	Arian treth twristiaeth i gefnogi cymunedau ac isadeiledd	Angen datblygu cynllun rheolaeth cyrchfan a sefydlu partneriaeth / corff atebol
Angen sicrhau bod yr cynaliadwyedd yn ganolog i bopeth – iaith, diwylliant, amgylchedd, treftadaeth a chymuned		

Pa bartneriaid sydd angen bod yn trafod?

Angen llais cryf i gymunedau	Mentrau cymdeithasol	Cyrff diogelwch mynydd / môr ayb
Cyrff cenedlaethol e.e. Ramblers	Angen i ysgolion ac addysg fod yn ran o hyn	Pwysig bod hyn yn cynnwys pawb – cyhoeddus, cymunedol, preifat
Angen i gwmnïau lleol gael cyfleon cadwyni cyflenwi	Angen arweinyddiaeth glir a chorff cynrychioladwy.	Pencampwyr i hybu'r economi ymweld

Prif Heriau a Chyfleon yn deillio o Weithdai Aelodau Cyngor Gwynedd a Pharc Cenedlaethol Eryri**Chwefror 25 a 27, 2020**

Thema	Heriau	Cyfleon
Marchnata	<ul style="list-style-type: none"> • Denu mwy o ymwelwyr o Gymru • Lefel cynaliadwy o ‘wyliau antur’ • Sicrhau ansawdd • Ymestyn y tymor • Marchnata effeithiol • Gormod o farchnata? • Ymchwil a thystiolaeth gywir • Peryg i ddatblygu yn un parc chware mawr • Datblygu brand yr ardal • Diffyg gweledigaeth • Marchnata mewn byd cystadleuol • Annog mwy i aros dros nos • Marchnata cydwybodol – dim marchnata tai fel ail-gartrefi • Angen buddsoddi yn yr ased cyn marchnata 	<ul style="list-style-type: none"> • Profiadau diwylliannol unigryw • Tirlun a Threftadaeth unigryw • Marchnad i gynnyrch lleol • Awyr agored ac antur (eang) • Targedu marchnadoedd gwariant uwch • Brand mwy gwyrdd • Mwy o farchnata a defnyddio technoleg • Pecynnu’r cynnig yn well • Ardal a lleoliad i ffilm a theledu
Isadeiledd	<ul style="list-style-type: none"> • Y newid i geir trydan • Isadeiledd perthnasol i boblogaeth sy’n heneiddio • Gormod o bwysau ar yr isadeiledd yn sgil ymwelwyr • Llwybr arfordir yn denu pobl trwy’r flwyddyn – pwy sy’n gyfrifol am gynnal a chadw – oes digon o arian? • Effaith airbnb ar isadeiledd lleol e..e sbwriel 	<ul style="list-style-type: none"> • Cludiant a wi-fi cymunedol • Gwell trafndiaeth cyhoeddus • Uwchraddio cyfleusterau i bawb • Adnoddau llenwi poteli dwr • Pwyntiau gwefru trydan • Codi tal i yrru mewn i’r Parc

	<ul style="list-style-type: none"> • Gwella llwybrau • Denu gwestai safonol i'r ardal • Maint ffyrdd mewn ardaloedd gwledig • Meysydd parcio / toiledau / trafndiaeth gyhoeddus • Gwella'r 'pethau bychain' e.e. sbwriel / dodrefn ayb • Gormod o bwyslais a y 'pethau mawr' • Effaith ar yr amgylchedd • Diffyg opsiynau cludiant cyhoeddus • Erydu llwybrau • Gwella isadeiledd heb effeithio ar yr amgylchedd • Y gadwyn gyflenwi • Cost i'r Parc a'r Cyngor o gynnal a chadw • Creu lonydd beics newydd (Dolgellau i'r Bala) • Gor-yrru • Diffyg rheolaeth ail-gartrefi • Cyflwr ffyrdd • Datblygu cynlluniau ardal / trefi 	<ul style="list-style-type: none"> • Treth twristiaeth i dalu am wasanaethau cymunedau • Llwybrau gwell i gysylltu cymunedau gyda'u atyniadau lleol • Codi tal am barcio a thoiledau • Rhwydwaith trafndiaeth cysylltiedig
Bro a Lleol	<ul style="list-style-type: none"> • Diffyg eiddo i bobl leol – Tai Haf a chynnydd prisiau tai i bobl leol • Datblygu swyddi cynaliadwy • Diffyg balans ymwelwyr a rheoli hwn • Twf Airbnb • Gormod o ymwelwyr • Cynnal a rheoli unrhyw dwf mewn ymwelwyr gyda chymunedau • Pwysau ar wasanaethau lleol • Cadw cymeriad cymunedau • Treth twristiaeth • Ansawdd yn diwrio oherwydd diffyg buddsoddiad • Pwysau ar dimau achub mynydd a gwasanaethau brys • Symud pobl oddi wrth yr Wyddfa • Trethi a TAW uchel 	<ul style="list-style-type: none"> • Hybu datblygiad mentrau cymdeithasol • Gwell amrywiaeth llety • Cadw mwy o fudd yn lleol • Mentergarwch lleol • Gwneud mwy o bethau 'cyffredin' e.e. marchnadoedd anifeiliaid • Airbnb yn gyfle i bobl leol os reolir yn iawn • Cysylltu cynhyrchwyr a darparwyr • Perchnogaeth leol • Creu bwrlwm trwy gysylltu cymunedau a busnesau

	<ul style="list-style-type: none"> • Pobl o'r tu allan yn rhedeg y sector • Sut i ledaenu'r budd i bawb? • Colli gwestai i fod yn fflatiau / hunan-ddarpar 	
Cynllunio	<ul style="list-style-type: none"> • Gorfodaeth amodau cynllunio • Diffyg polisi cynllunio gan y Llywodraeth • Datblygiadau yn y llefydd cywir • Cyfyngu ar niferoedd tai haf • Annog llety 'priodol' • Cynyddu stoc heb amharu ar gymunedau lleol • Newid trefniadau cynllunio 	<ul style="list-style-type: none"> • Gwella'r drefn gynllunio • Gwell rheolaeth o lety gwyliau a ail-gartrefi • Trwyddedu? • Annog mwy o lety gwasanaeth • Llety hunanwasanaeth mwy i ddenu teuluoedd
Datblygu'r Economi a Chyflogaeth	<ul style="list-style-type: none"> • Angen balans budd Vs effaith lleol • Cael gwaith o safon yn y sector • Sut cynnwys y gymuned yn y diwydiant? • Gwella lefelau cyflog a thymhorol • Anodd recriwtio'n lleol i'r sector • Effaith Brexit ar y diwydiant • Hyfforddiant ddim yn cyd-fynd a anghenion • Diffyg gyrfa yn y diwydiant – i bobl ifanc • Eisiau cadw arian twristiaeth yn yr economi leol • Gwella gwariant ymwelwyr yn yr economi leol • Ymestyn y tymor • Sut i annog pobl leol i fentro • Diffyg cyfalaf i fusnesau lleol • Gwella cyfleon yn lleol i fusnesau • Codi safonau'r diwydiant • Diffyg profiadau o ansawdd – bwyd • Materion byd-eang: Coronafirws / newid hinsawdd • Gwella safon gwestai • Patrwm ymweld yn newid • TAW a threthi yn her • Adolygu rheoliadau carafanau teithiol Ebrill – Hydref 	<ul style="list-style-type: none"> • Denu marchnadoedd newydd • Cynnyrch lleol a bwyd mor • Defnydd o dechnoleg newydd • Gwella cadwyni cyflenwi lleol • Gwell darpariaeth addysg a sgiliau • Cyflogaeth dda i bobl leol • Cyfleon arall-gyfeirio cefn gwlad yn sgil Brexit • Creu cyfleon unigryw i bobl ifanc yn y sector • Gwella llif economaidd i fusnesau 'lleol' • Cyfleusterau dan do – tywydd! • Treth twristiaeth • Llety wedi' wasanaethu • Datblygu swyddi o safon • Creu twristiaeth 'addas' • Ynni adnewyddol • Awyr agored • Busnesau i agor oriau hwyrach yn yr haf • Ymestyn y tymor • Twristiaeth gynaliadwy • Datblygu hwylusydd gyrfa twristiaeth • Tywyswyr a theithiau wedi pecynnu

	<ul style="list-style-type: none"> • Cael mwy o gynhyrchwyr lleol yn cyflenwi • Diffyg grwpiau twristiaeth • Gwella hyfforddiant i staff am hanes lleol a naws am le 	<ul style="list-style-type: none"> • Cefnogi cymunedau Cymreig gyda swyddi da
Diwylliant laith	<ul style="list-style-type: none"> • Diffyg proffil i'r iaith • Sut i fanteisio o statws Llechi Cymru? • Lleihau effeithiau negyddol ar yr iaith a diwylliant • Risg o Seisnigeiddio cymunedau wrth i bobl hŷn symud yma. Effaith ar ddemograffeg y sir • Sut cael perchnogaeth leol dros y diwydiant? • Sicrhau bod datblygiad yn gwella'r ardal a ddim yn andwyol iddo • Diogelu pentrefi a threfi rhag mynd yn drefi gwyliau • Angen hybu mentergarwch a phrofiadau unigryw gan bobl leol i hybu iaith a diwylliant • Sicrhau PARCH i iaith, diwylliant a chymunedau • Cael gweithwyr sy'n siarad Cymraeg • Colli enwau lleol • Sut darbwylo busnesau i ddefnyddio Cymraeg? • Angen cysylltu'r sector gyda chymunedau'n well • Sut cysylltu marchnad leol (cynnyrch a gwasanaethau) gyda'r sector yn well? 	<ul style="list-style-type: none"> • Hanes yr ardal • Adfywio'r ardaloedd llechi • Sefydlu 'Paradores' fel yn Sbaen? • Cynyddu Gwyliau diwylliannol • Gwerthu'r diwylliant • Hyrwyddo'r Gymraeg • Digwyddiadau • Mabinogi a chwedlau • Naws am Le • Y sector fel gyrfa yn y Gymraeg
Cynaliadwedd	<ul style="list-style-type: none"> • Beth yw twristiaeth gynaliadwy a sut? • Her lle nad oes trafndiaeth gyhoeddus ddigonol • Ôl troed carbon yn cynyddu oherwydd y ceir sy'n ymweld • Sut mae gwella cadwyni cyflenwi lleol ayb? • Hybu mwy ar fangreodd 'tawelach' Gwynedd fel llefydd i ymweld a hwy. • Dirywiad bywyd cymunedol yn arwain at ddiffyg twristiaeth 'tryw' (authentic) • Sut gwarchod y tirwedd a'r amgylchedd? • Risg o gollir hyn sy'n ein gwneud yn unigryw o ran tirwedd a natur 	<ul style="list-style-type: none"> • Yr amgylchedd naturiol • Iechyd • Cysylltu pobl a chymunedau gyda'r awyr agored • Lleihau ôl troed carbon • Datblygu marc ansawdd Gwynedd • Llenwi poteli dwr • Twristiaeth gwyrdd ac eco • Natur a llwybrau • Trydaneiddio

	<ul style="list-style-type: none"> • Effaith andwyol ar fywyd natur • Heriau amaethyddol • Lleihau'r ddibyniaeth ar geir • Datblygu twristiaeth gynaliadwy sy'n hybu iechyd 	
Arall	<ul style="list-style-type: none"> • Sicrhau ymchwil ac ystadegau dibynadwy • Cydweithio gwell rhwng y Cyngor, Parc a'r Llywodraeth • Diffyg cydweithio o fewn y sector • Diffyg cydweithio rhwng cynghorau cymuned / tref gyda'r sector a'r trydydd sector • Diffyg rhannu gwybodaeth rhwng busnesau 	<ul style="list-style-type: none"> • Un weledigaeth ar gyfer twristiaeth - cydbwysedd rhwng yr economi, amgylchedd, cymuned



MEMORANDWM O DDEALLTWRIAETH ECONOMI YMWELD CYNALIADWY GWYNEDD AC ERYRI 2035 AR GYFER DATBLYGU A HYRWYDDO CYDWEITHIO YN Y MAES RHWNG CYNGOR GWYNEDD AC AWDURDOD PARC CENEDLAETHOL ERYRI

PARTNERIAID

Cyngor Gwynedd
Awdurdod Parc Cenedlaethol Eryri

pAR

AMCAN

Cydweithio'n effeithiol ac effeithlon mewn partneriaeth i wireddu Gweledigaeth ac Egwyddorion Cynllun Economi Ymweld Cynaliadwy Gwynedd ac Eryri 2035 i warchod a hyrwyddo gwerthoedd arbennig yr ardal.

Gweledigaeth Cynllun Economi Ymweld Cynaliadwy Gwynedd ac Eryri 2035:

"Economi Ymweld er budd a lles pobl, amgylchedd, iaith a diwylliant Gwynedd ac Eryri"

Egwyddorion:

Dathlu, Parchu a Gwarchod ein Cymunedau, Iaith, Diwylliant a Threftadaeth

- Economi ymweld ym mherchnogaeth ein cymunedau ac sy'n hybu balchder bro
- Economi ymweld sy'n arwain mewn Treftadaeth, Iaith, Diwylliant ac Awyr Agored

Cynnal a Pharchu ein Hamgylchedd

- Economi ymweld sy'n parchu ein hamgylchedd naturiol ac adeiledig ac yn ystyried goblygiadau datblygiadau'r economi ymweld a'r ein hamgylchedd heddiw ac i'r dyfodol
- Economi ymweld sy'n arwain mewn datblygiadau ac isadeiledd cynaliadwy a charbon isel.

Sicrhau bod cymunedau Gwynedd ac Eryri'n cael mwy o fantais nac anfantais

- Economi ymweld sy'n sicrhau bod isadeiledd ac adnoddau'n cyfrannu at les y gymuned trwy'r flwyddyn
- Economi ymweld sy'n ffynnu er lles pobl a busnesau Gwynedd ac Eryri ac sy'n cynnig swyddi da i bobl leol trwy'r flwyddyn
- Economi ymweld sy'n hyrwyddo perchnogaeth leol, yn cefnogi cadwyni cyflenwi a chynnyrch lleol

I gychwyn, bydd blaenoriaeth yn cael ei roi i:

- Gytuno trefniadau a strwythurau cydweithio ffurfiol rhwng y ddau gorff;
- Sefydlu trefniadau cydweithio gyda phartneriaid ehangach;
- Datblygu cynlluniau gweithredu;
- Datblygu mesuryddion priodol;
- Rhannu arfer da; a
- Chytuno ar Gynllun Economi Ymweld Cynaliadwy 2035.

EGWYDDORION CYFFREDINOL

Er mwyn gweithredu ar ein amcan, mae'r Partion yn cytuno i:

- ◆ Weithio i hyrwyddo perthynas weithio dda er budd yr holl bartneriaid a rhan ddeiliaid eraill fydd yn cefnogi gweithrediad y Memorandwm hwn.
- ◆ Cydweithio'n rhagweithiol i gytuno ar gyfeiriad strategol a gweithredol y cydweithio ac i sicrhau cyflawni effeithiol y rhaglen waith gytunedig.
- ◆ Gweithio mewn partneriaeth gwir, agored a thryloyw i rannu arbenigedd ac i ymgymryd â unrhyw dasgau allweddol a gytunir fel rhan o'r Memorandwm.
- ◆ Ymgymryd i ddarparu penderfyniadau neu gyfraniadau di-duedd mewn cyfarfodydd i sicrhau budd i'r holl bartneriaid o'r cydweithio.
- ◆ Ymrwmo i weithio mewn partneriaeth i adnabod, datblygu, gweithredu a chwblhau prosiectau cydweithredol sy'n cyfateb i'n amcanion cytunedig ac yn ddibynnol ar flaenoriaethau partneriaid.
- ◆ Rhannu gwybodaeth a deallusrwydd sy'n berthnasol i'r cydweithio allai effeithio ar bartneriaid neu'r Memorandwm; yn cynnwys gwersi a ddysgwyl ac arfer da.
- ◆ Lle bydd gwybodaeth gyfrinachol yn cael ei rannu; yn ddarostyngedig i ddyletswyddau a chyfrifoldebau'r partio'n sy'n derbyn o dan Ddeddf Rhyddid Gwybodaeth 2004, y Rheoliad Diogelu Data Cyffredinol 2016 a Rheoliadau Gwybodaeth Amgylcheddol 2004, i barchu natur gyfrinachol gwybodaeth o'r fath.
- ◆ Cyfathrebu trwy gynrychiolwr penodol a enwir.

CYFARFODYDD

Mae pob Parti yn ymrwmo i gyfarfod yn rheolaidd fel Bwrdd Llywio a Grŵp Gweithredu Economi Ymweld Cynaliadwy Gwynedd ac Eryri i weithredu a chyflwyno'r egwyddorion cyffredinol a amlinellir yn y Memorandwm hwn. Bydd cyfarfodydd y Bwrdd Llywio a'r Grŵp Gweithredu'n cael eu trefnu a'u gweinyddu gan Gyngor Gwynedd yn y lle cyntaf. Bydd unrhyw Grwpiau Tasg yn cael eu trefnu, eu cadeirio a'u gweinyddu gan y sefydliad arweiniol perthnasol ar gost y sefydliad hwnnw.

CYLLID

Bydd unrhyw gostau o gynnal cyfarfodydd neu ddatblygu cynlluniau i'w cytuno gan y ddau bartner.

STATWS Y MEMORANDWM O DDEALLTWRIAETH

Mae'r Partïon yn cydnabod nad yw'n fwriad i'r memorandwm gael effaith gyfreithiol rwymol. Yn hytrach mae'n ddatganiad o'u bwriad i weithio gyda'i gilydd mewn ysbryd o gydweithredu er mwyn datblygu a gweithredu Cynllun Economi Ymweld Cynaliadwy i'r ardal.

Ar gyfer unrhyw benderfyniadau ffurfiol, bydd y ddau gorff yn atebol i'w strwythurau a'u trefniadau penderfynu democrataidd eu hunain, ond yn cyd-gordio cyflwyno adroddiadau i'r gorau o'u gallu.

YMGYNGHORI A CHYFNEWID GWYBODAETH

Mae pob Parti dan sylw yn cadarnhau ei ymrwymiad i ymgynghori a chyfnewid gwybodaeth am faterion sydd o ddiddordeb i'r ddwy ochr mewn ffordd amserol a defnyddiol.

Mae'r Partïon yn cadarnhau eu hymrwymiad i roi i'w gilydd fynediad mor llawn ac agored â phosib i wybodaeth polisi gan gynnwys ystadegau ac ymchwil a, lle bo hynny'n briodol, sylwadau gan drydydd parti.

ADOLYGU

Bydd y Memorandwm o Ddealltwriaeth hwn yn cael ei adolygu flwyddyn wedi ei gychwyn. Gall partneriaid ofyn am adolygiad yn dilyn hyn os ydynt yn ystyried ei bod yn angenrheidiol. Bydd angen cytundeb y ddau Bartner ar gyfer unrhyw newidiadau i'r memorandwm.

Mae'r Memorandwm o Ddealltwriaeth hwn wedi ei gytuno gan yr isod ar 26 Tachwedd 2021:

Cyngor Gwynedd



Y Cyng. Dyfrig Siencyn
Arweinydd Cyngor Gwynedd

Awdurdod Parc Cenedlaethol Eryri



Y Cyng. Wyn Jones
Cadeirydd Parc Cenedlaethol Eryri



MEMORANDUM OF UNDERSTANDING FOR THE GWYNEDD AND ERYRI SUSTAINABLE VISITOR ECONOMY 2035

TO DEVELOP AND PROMOTE COOPERATION IN THE FIELD BETWEEN CYNGOR GWYNEDD COUNCIL AND THE SNOWDONIA NATIONAL PARK
AUTHORITY

PARTNERS

Cyngor Gwynedd Council
Snowdonia National Park Authority

AIM

Cydweithio'n effeithiol ac effeithlon mewn partneriaeth i wireddu Gweledigaeth ac Egwyddorion Cynllun Economi Ymweld Cynaliadwy Gwynedd ac Eryri 2035 i warchod a hyrwyddo gwerthoedd arbennig yr ardal.

To work effectively and efficiently in partnership to implement the Vision and Principles of the Gwynedd and Eryri Sustainable Visitor Economy Plan 2035 to protect and promote the special qualities of the area.

The Gwynedd and Eryri Sustainable Visitor Economy 2035 Vision:

"A Visitor Economy for the benefit and wellbeing of the People, Environment, Language and Culture of Gwynedd and Eryri".

Principles:

Celebrating, Respecting and Protecting our Communities, Language, Culture and Heritage

- A visitor economy in the ownership of our communities with an emphasis on pride in one's area
- A visitor economy that leads in Heritage, Language, Culture and the Outdoors

Maintaining and Respecting our Environment

- A visitor economy that respects our natural and built environment and considers the implications of visitor economy developments on our environment today and in future
- A visitor economy that leads in sustainable and low carbon developments and infrastructure.

Ensuring that the advantages for Gwynedd and Eryri's communities are more than any disadvantages

- A visitor economy that ensures that infrastructure and resources contribute towards the well-being of the community all year round
- A visitor economy that thrives for the well-being of Gwynedd and Eryri residents and businesses and that offers quality employment opportunities for local people all year round
- A visitor economy that promotes local ownership and supports local supply chains and produce

Initially, priority will be given to:

- Agreeing formal collaboration structures and arrangements between both partners;
- Establish cooperation arrangements with wider partners;
- Develop implementation plans;
- Develop appropriate indicators;
- Share good practice; and
- Agree on the Sustainable Visitor Economy Plan 2035.

GENERAL PRINCIPLES

In furtherance of the stated aim the Parties agree to:

- ◆ Work to promote good working relations for the mutual benefit of all parties and other stakeholders who will assist in implementing this Memorandum.
- ◆ Proactively collaborate to agree the strategic and operational direction for the collaboration and to ensure the effective implementation of the agreed work programme.
- ◆ Work in a genuine, open and transparent partnership to share expertise and to undertake the key tasks agreed as part of this Memorandum.
- ◆ Undertake to provide impartial decisions and contributions to discussions and meetings to ensure that all partners benefit from the collaboration.
- ◆ Commit to working in partnership on the identification, development, implementation and closure of collaborative projects relating to our stated aims and subject to Partners' priorities.
- ◆ Share relevant information and intelligence relating to the collaboration which might impact on the partner organisations and on the Memorandum itself; including lessons to be learnt and best practice.
- ◆ Where confidential information is shared; subject to the receiving parties' duties and responsibilities under the Freedom of Information Act 2000, the General Data Protection Regulation 2016 and the Environmental Information Regulations 2004, to respect the confidential nature of such information.
- ◆ Communication through identified named staff.

MEETINGS

All Parties commit to meeting on a regular basis as the Gwynedd and Eryri Sustainable Visitor Economy Steering Board and Implementation Group to implement and deliver the general principles outlined within this Memorandum. Meetings of the Steering Board and Implementation Group will be arranged and organised initially by Gwynedd Council. Any Task Groups will be organised and chaired by the relevant lead organisation at that organisation's expense.

FUNDING

The cost of holding meetings or developing projects will be agreed by both partners.

STATUS OF THE MEMORANDUM OF UNDERSTANDING

The Parties acknowledge that it is not their intention for this memorandum to have a binding legal effect. Rather it is a statement of their shared intention to work together in a spirit of co-operation to develop and implement a Sustainable Visitor Economy Plan for the area.

Any formal decisions will need to follow the democratic structures and processes of each partner, but the presentation of reports will be coordinated to the best of their ability.

CONSULTATION AND EXCHANGE OF INFORMATION

All Parties concerned confirm their commitment to consult and exchange information on matters of mutual interest in a timely and helpful manner.

Parties confirm their commitment to provide each other with as full and open as possible access to policy information including statistics, finance and research and where appropriate representations from third parties.

REVIEW

This Memorandum of Understanding will be reviewed one year after coming into operation. Partners may request an additional review if they consider it necessary. Any changes to the memorandum will need the agreement of all Parties.

This memorandum of understanding is agreed by the following on 26 November 2021:

Gwynedd Council



Cllr Dyfrig Siencyn
Leader, Cyngor Gwynedd Council

Snowdonia National Park Authority



Cllr. Wyn Jones
Chair Snowdonia National Park

Partneriaeth Economi Ymweld Cynaliadwy Gwynedd ac Eryri

Cylch Gorchwyl Drafft

Mae Partneriaeth Economi Ymweld Cynaliadwy Gwynedd ac Eryri'n cyfarfod i:

- Fod yn lais i sicrhau perchnogaeth o Gynllun Economi Ymweld Cynaliadwy Gwynedd ac Eryri gan randdeiliaid yr economi ymweld;
- Trafod, rhoi barn a monitro gweithrediad Cynllun Economi Ymweld Cynaliadwy Gwynedd ac Eryri 2035, ei fesuryddion a'i Gynllun Gweithredu;
- Goruchwyllo'r Cylch Gorchwyl hwn ac Aelodaeth y Bartneriaeth gan ei addasu fel yr angen gyda chymeradwyaeth y Bwrdd Llywio;
- Rhoi llais i'r sector ar y i Grŵp Gweithredu a Bwrdd Llywio Economi Ymweld Cynaliadwy Gwynedd ac Eryri pan yn briodol er mwyn sicrhau gweithrediad llwyddiannus y Cynllun a'i strwythurau gweithredu.

Bydd y Bartneriaeth yn annibynnol i Gyngor Gwynedd a Pharc Cenedlaethol Eryri ond yn ran ffurfiol o'r strwythur gweithredu gan adrodd i'r Bwrdd Llywio.

Bydd disgwyl i'r Bartneriaeth wneud sylwadau ac argymhellion ar weithrediad y Cynllun a'i strwythurau gweithredu i'r Bwrdd Llywio trwy'r Cadeirydd neu'r is-gadeirydd.

Gweledigaeth Cynllun Economi Ymweld Cynaliadwy Gwynedd ac Eryri:

"Economi Ymweld er budd a lles pobl, amgylchedd, iaith a diwylliant Gwynedd ac Eryri"

Egwyddorion:

Dathlu, Parchu a Gwarchod ein Cymunedau, Iaith, Diwylliant a Threftadaeth

Cynnal a Pharchu ein Hamgylchedd

Sicrhau bod cymunedau Gwynedd ac Eryri'n cael mwy o fantais nac anfantais

Aelodaeth

Bydd y canlynol yn aelodau o Bartneriaeth Economi Ymweld Cynaliadwy Gwynedd ac Eryri:

Cyhoeddus	Amgylchedd	Iaith	Cymuned	Busnes	Llais y Sector
<ul style="list-style-type: none">• Cyngor Gwynedd• Awdurdod Parc Cenedlaethol Eryri• Croeso Cymru• Grwp Llandrillo• Partneriaeth Sgiliau• Gwasanethau Brys• Gwasanaeth Ieuenctid	<ul style="list-style-type: none">• Cymdeithas Eryri• Cyfoeth Naturiol Cymru	<ul style="list-style-type: none">• Hunaniaith• Prifysgol Bangor	<ul style="list-style-type: none">• Dolan• Unllais Cymru	<ul style="list-style-type: none">• Cadeirydd Fforwm Twristiaeth Gogledd• FSB• Arloesi Gwynedd Wledig• Eryri 360• Prifysgol Bangor	<ul style="list-style-type: none">• Cymdeithasau twristiaeth lleol• Unigolion allweddol o'r sector• Rhwydwaith Busnes Gwynedd

Bydd swyddogion a sefydliadau eraill yn cael eu gwahodd i gyfarfodydd yn ôl yr angen.

Bydd Cadeirydd ac is-gadeirydd y Bartneriaeth yn cael ei ethol am gyfnod o 2 flynedd o'r is-sectorau a nodir uchod. Ni fyddant yn cynrychioli'r un is-sector a fel rheol bydd un yn cynrychioli'r gymuned ac un yn cynrychioli busnes.

Amllder Cyfarfodydd

Cynhelir cyfarfodydd bob 3 – 4 mis – i'w adolygu fel yr angen. Ni fydd cyfarfodydd yn parhau am fwy na 2 awr.

Lle'n bosib bydd cyfarfodydd yn cael eu cynnal yn rhithiol.

Bydd cyfieithu ar y pryd o'r Gymraeg i'r Saesneg.

Ysgrifenyddiaeth, Gweithredu a Chyfathrebu

Cyngor Gwynedd fydd yn gweithredu fel ysgrifenyddiaeth i'r Bartneriaeth.

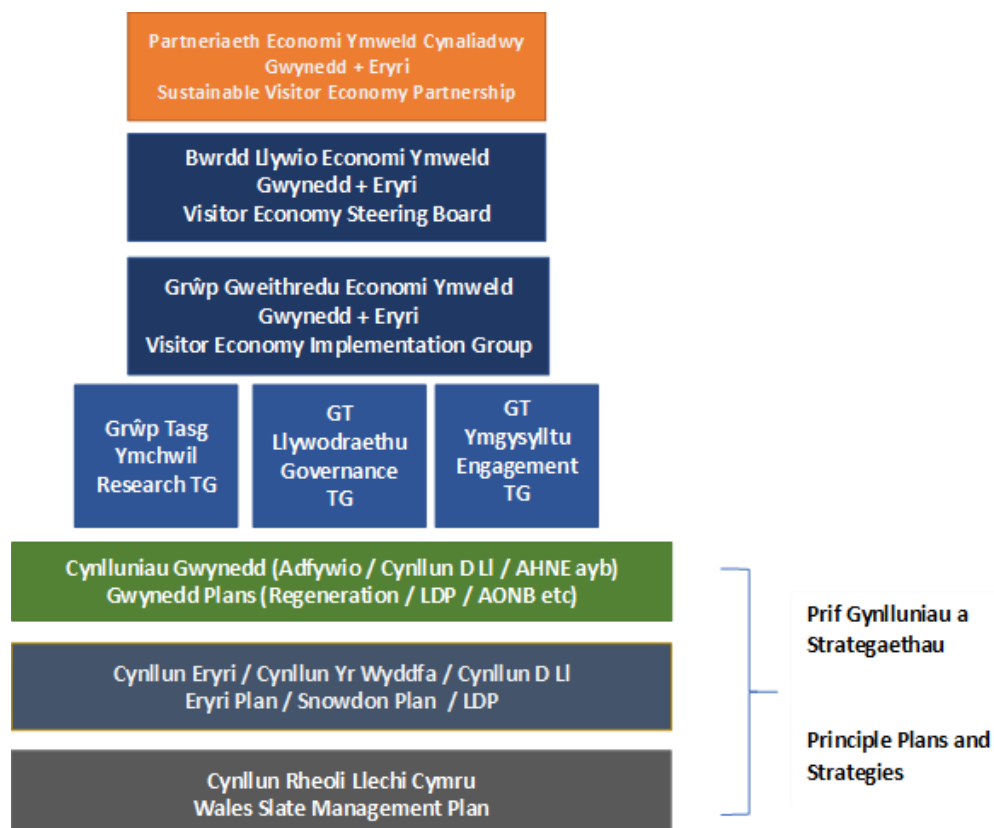
Lle'n ymarferol bosib, bydd rhaglen a phapurau cyfarfodydd yn cael eu cylchredeg at aelodau 7 diwrnod cyn cyfarfod.

Lle'n ymarferol bosib, bydd Pwyntiau Gweithredu cryno'n cael eu cylchredeg at aelodau o fewn 7 diwrnod i gynnal cyfarfod.

Bydd cyfathrebu ehangach efo'r Bartneriaeth a rhanddeiliaid yn cymryd lle trwy ddiwyddiadau a sesiynau gwybodaeth, bwletinâu gwybodaeth cyson, tudalennau gwybodaeth ar wefan Eryri Mynyddoedd a Môr a thrwy gynlluniau Llysgenhadon Cyngor Gwynedd a Pharc Cenedlaethol Eryri.

Strwythur cyd-weithio

Isod amlinellir y strwythur cydweithio ar gyfer gwireddu Cynllun Economi Ymweld Cynaliadwy Gwynedd ac Eryri.



Gwynedd and Eryri Sustainable Visitor Economy Partnership

Draft Terms of Reference

The Gwynedd and Eryri Sustainable Visitor Economy Partnership meets to:

- Be a voice to ensure ownership of the Gwynedd and Eryri Sustainable Visitor Economy Plan by visitor economy stakeholders;
- Discuss, comment and monitor the implementation of the Gwynedd and Eryri 2035 Sustainable Visitor Economy Plan, its indicators and Action Plan;
- Oversee these Terms of Reference and Partnership Membership, revising where necessary with the approval of the Steering Board.
- Provide a voice for the sector to give opinions and make recommendations to the Gwynedd and Eryri Sustainable Visitor Economy Implementation Group and Steering Board when appropriate to ensure the successful implementation of the Plan and its implementation structures.

The Partnership is independent to Gwynedd Council and the Snowdonia National Park, but is a formal part of the implementation structure and reports to the Steering Board.

The Partnership is expected to provide comments and recommendations on the implementation of the Plan and implementation structures to the Steering Board through the Chair or Vice-chair.

Gwynedd and Eryri Sustainable Visitor Economy Vision:

"A visitor economy for the benefit and well-being of the people, environment, language and culture of Gwynedd and Eryri"

Principles

1. Celebrate, Respect and Protect our Communities, Language, Culture and Heritage
2. Maintain and Respect our Environment
3. Ensure that the advantages to Gwynedd and Eryri communities outweigh any disadvantages

Membership

The following will be members of the Gwynedd and Eryri Sustainable Visitor Economy Tasg and Finish Group:

Public	Environment	Language	Community	Business	Sector Voice
<ul style="list-style-type: none"> • Gwynedd Council • Snowdonia National Park Authority • Visit Wales • Grwp Llandrillo • Regional Skills Partnership • Emergency Services • Youth Service 	<ul style="list-style-type: none"> • Snowdonia Society • Natural Resources Wales 	<ul style="list-style-type: none"> • Hunaniaith • Bangor University 	<ul style="list-style-type: none"> • Dolan • Unllais Cymru 	<ul style="list-style-type: none"> • Chair of North Wales Forum • NWT • FSB • Arloesi Gwynedd Wledig • Snowdonia 360 • Bangor University 	<ul style="list-style-type: none"> • Local Destination Group • Key individuals from sector • Gwynedd Business Network

Officers from other organisations may be invited to meetings as necessary.

A Chair and Vice-Chair for the Partnership will be elected every 2 years from the sub-sectors noted above. They should not be representing the same sub-sector. As a general rule they should represent the community and business sub-sectors.

Frequency of Meetings

Meetings will be held every 3 - 4 months - to be reviewed as required. Meetings shall not exceed 2 hours.

Where possible, meetings will be held virtually.

Translation will be available in all meetings from Welsh to English.

Secretariat, Implementation and Communication

Gwynedd Council will act as secretariat to the Partnership.

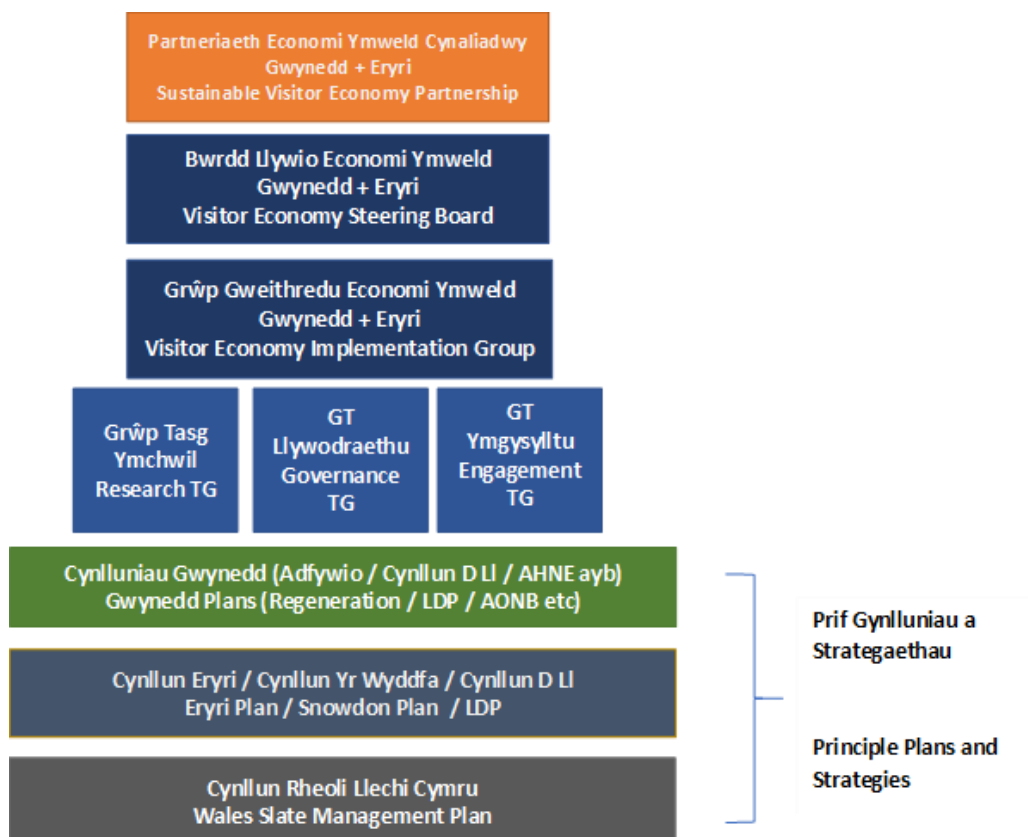
Where practicable, the agenda and papers for meetings will be circulated to members 7 days before a meeting.

Where practicable, summary Action Points will be circulated to members within 7 days of a meeting taking place.

Wider communication with the Partnership and stakeholders will take place through information events and sessions, regular information bulletins, information pages on the Snowdonia Mountains and Coast website and through the Gwynedd Council and Snowdonia National Park's Ambassador schemes.

Structure of collaboration

Below is an outline of the collaboration structure for realising the Gwynedd and Eryri Sustainable Visitor Economy Plan.



Eitem 6

CYFARFOD	PWYLLGOR CRAFFU ADDYSG AC ECONOMI
DYDDIAD	2 Chwefror 2023
TEITL	Briff Ymchwiliad Craffu Ysgolion Uwchradd Categori 3 Gwynedd
PWRPAS YR ADRODDIAD	I fabwysiadu briff yr ymchwiliad ac i ethol aelodau
AWDUR	Bethan Adams, Ymgynghorydd Craffu

1. Mae aelodau'r Pwyllgor Craffu Addysg ac Economi wedi adnabod bod angen rhoi sylw i'r ddarpariaeth cyfrwng Cymraeg yn Ysgolion Uwchradd y Sir.
2. Yng nghyfarfod anffurfiol y Pwyllgor ar 8 Rhagfyr 2022, ystyriwyd briff drafft ar gyfer ymchwiliad craffu. Mae ymchwiliad craffu yn edrych i mewn i ddyfnder i bwnc gan gasglu tystiolaeth sydd yn cynnwys gwrando ar brofiadau pobl mewn cyfnod o tua 6 i 9 mis. Croesawodd aelodau'r Pwyllgor y bwriad i gynnal ymchwiliad ac i wneud hynny mewn modd adeiladol gan wneud argymhellion o fudd yn seiliedig ar dystiolaeth.
3. Mae gan y Fforwm Craffu (cyfarfod cadeiryddion ac is-gadeiryddion craffu), rôl i gynghori ar flaenoriaethu ymchwiliadau craffu a hynny yng nghyd-destun yr adnoddau sydd ar gael. Yng nghyfarfod y Fforwm ar 11 Ionawr 2023, rhoddwyd ystyriaeth i'r briff drafft ac fe flaenoriaethwyd yr ymchwiliad.
4. Gweler ynghlwm i'r adroddiad, fel atodiad, briff drafft yr ymchwiliad.
5. Y prif gwestiwn bydd yr ymchwiliad yn ei gyfarch yw:

'Beth yw'r ddarpariaeth cyfrwng Cymraeg yn ein hysgolion uwchradd a pha gynlluniau sydd mewn lle i gynyddu'r ddarpariaeth yng Nghyfnod Allweddol 3, Cyfnod Allweddol 4 a Chyfnod Allweddol 5 yng Ngwynedd?'
6. Bydd yr ymchwiliad yn ystyried gweithrediad Polisi Iaith Addysg yr Awdurdod mewn tair ysgol uwchradd categori 3 (1 ysgol o Arfon, Dwyfor a Meirionnydd). Mae'r Adran Addysg yn awgrymu'r ysgolion canlynol ar sail y ffaith y byddai modd cynnwys ystyriaethau ôl-16 mewn 2 allan o'r 3 ysgol, sef:
 - Ysgol Dyffryn Nantlle
 - Ysgol Eifionydd
 - Ysgol Godre'r Berwyn
7. Yng nghyfarfod anffurfiol y Pwyllgor ar 8 Rhagfyr 2022, gwahoddwyd aelodau i ddatgan diddordeb o ran bod yn aelodau o'r ymchwiliad. Derbyniwyd datganiadau o ddiddordeb gan y Cynghorwyr Cai Larsen, Paul Rowlinson a Rhys Tudur yn dilyn y cyfarfod.
8. Gall uchafswm o 5 aelod fod yn rhan o'r ymchwiliad ac yn unol â Chyfansoddiad y Cyngor, rhaid i'r aelodaeth gynnwys cynrychiolaeth gan ddim llai na dau grŵp gwleidyddol gwahanol.
9. **Gofynnir i'r Pwyllgor:**
 - (i) fabwysiadu'r briff.
 - (ii) ethol aelodau i ymgymryd â gwaith yr ymchwiliad.

**YMCHWILIAD CRAFFU YSGOLION UWCHRADD CATEGORI 3 GWYNEDD
BRÏFF DRAFFT**

A	<p><u>Beth yw'r mater sy'n cael ei ystyried?</u></p> <p>Egwyddor cyffredinol sydd wedi ei nodi o ran cyfrwng addysg yng Nghynllun Strategol y Gymraeg mewn Addysg Gwynedd 2022-32 yw:</p> <p><i>“Disgwylir i holl ysgolion y sir weithredu mewn modd sydd yn cyfrannu at nodau ac amcanion Cynllun Strategol y Gymraeg mewn Addysg, i gynyddu a gwella'r cynllunio ar gyfer darpariaeth addysg cyfrwng Cymraeg.”</i></p> <p>Un o'r deilliannau a nodir yng Nghynllun Strategol y Gymraeg mewn Addysg yw:</p> <p><i>“Mwy o ddysgwyr yn astudio ar gyfer cymwysterau Cymraeg (fel pwnc) a phynciau drwy gyfrwng y Gymraeg.”</i></p> <p>Mae aelodau'r Pwyllgor Craffu Addysg ac Economi wedi adnabod bod angen rhoi sylw i'r ddarpariaeth cyfrwng Cymraeg yn Ysgolion Uwchradd y Sir.</p> <p>Bydd yr ymchwiliad yn ystyried gweithrediad Polisi Iaith Addysg yr Awdurdod mewn tair ysgol uwchradd categori 3 (1 ysgol o Arfon, Dwyfor a Meirionnydd). Mae'r Adran Addysg yn awgrymu'r ysgolion canlynol ar sail y ffaith y byddai modd cynnwys ystyriaethau ôl-16 mewn 2 allan o'r 3 ysgol, sef:</p> <ul style="list-style-type: none">➤ Ysgol Dyffryn Nantlle➤ Ysgol Eifionydd➤ Ysgol Godre'r Berwyn
B	<p><u>Nod yr Ymchwiliad</u></p> <p>Y prif gwestiwn i'w gyfarch bydd:</p> <p>'Beth yw'r ddarpariaeth cyfrwng Cymraeg yn ein hysgolion uwchradd a pha gynlluniau sydd mewn lle i gynyddu'r ddarpariaeth yng Nghyfnod Allweddol 3, Cyfnod Allweddol 4 a Chyfnod Allweddol 5 yng Ngwynedd?'</p> <p>Bwriedir gwneud hyn trwy ofyn y cwestiynau canlynol:</p> <ul style="list-style-type: none">• Sut y cymhwysir elfennau allweddol Polisi Iaith Addysg yr Awdurdod ym mholisïau'r gwahanol ysgolion ac yn arbennig o fewn y Cynllun Datblygu Ysgol?• I ba raddau mae ysgolion categori 3 Gwynedd yn sicrhau ethos Cymraeg cadarn sy'n galluogi'r dysgwyr i ddefnyddio'r Gymraeg ymhob cyd-destun cymdeithasol yn yr ysgol?• Beth yw'r cyfleoedd i wneud cynnydd o safbwynt darpariaeth cyfrwng Cymraeg yr ysgolion ar draws y cwricwlwm yn CA3, CA4 a CA5?• I ba raddau y sicrheir bod dysgwyr yn parhau i wella eu sgiliau Cymraeg o un cyfnod allweddol i un arall?

**YMCHWILIAD CRAFFU YSGOLION UWCHRADD CATEGORI 3 GWYNEDD
BRÏFF DRAFFT**

	<ul style="list-style-type: none"> Beth yw'r rhwystrau rhag gallu gwneud cynnydd o safbwynt darpariaeth cyfrwng Cymraeg yr ysgolion ar draws y cwricwlwm yn CA3, CA4 a CA5 a pha gymorth sydd ei angen i oresgyn y rhwystrau hynny? Pa gyfleoedd/rhwystrau y mae Cwricwlwm i Gymru yn eu cynnig wrth i ysgolion uwchradd baratoi i weithredu'r cwricwlwm newydd o Fedi 2023 ymlaen?
C	<p><u>Cefndir</u></p> <p>Manylion am y sefyllfa gyfredol yng Ngwynedd</p> <ul style="list-style-type: none"> Darpariaeth gyfredol a chynlluniau ar y gweill Polisiau
CH	<p><u>Casglu Tystiolaeth</u></p> <ul style="list-style-type: none"> Arweinwyr Cyngor Gwynedd <ul style="list-style-type: none"> Aelod Cabinet Addysg Pennaeth Addysg Swyddogion <ul style="list-style-type: none"> Pennaeth Cynorthwyol: Uwchradd Mewn tair ysgol uwchradd categori 3 <ul style="list-style-type: none"> Pennaeth Cydlynnydd Cwricwlwm Cydlynnydd Clwstwr (yng nghyd-destun Cynlluniau Clwstwr y Gymraeg) Fforwm Iaith Dysgwyr Grwpiau Ffocws gyda Dysgwyr Cynrychiolwyr Rhieni ar y Corff Llywodraethol Y Gyfundrefn Addysg Drochi - Grwpiau Ffocws gyda dysgwyr sydd yn newydd-ddyfodiaid
D	<p><u>Dadansoddiad</u></p> <ul style="list-style-type: none"> Pwyso a mesur tystiolaeth a gasglwyd gan y rhai a gyfwelwyd Ystyried gwybodaeth ymchwil a gwybodaeth cefndir
DD	<p><u>Llunio'r Adroddiad</u></p> <ul style="list-style-type: none"> Nodi a thystiolaethu'r prif ganfyddiadau Nodi argymhellion ar gyfer allbynnau tymor byr Nodi argymhellion ac allbynnau tymor hwy Trafod a chytuno'r Adroddiad drafft gydag arweinwyr y gwaith o fewn y Cyngor Cyflwyno'r Adroddiad Terfynol drafft i'r Pwyllgor Craffu am sylwadau a chadarnhad Cyhoeddi'r Adroddiad Terfynol
E	<p><u>Cynllun Gweithredu</u></p> <ul style="list-style-type: none"> Aelod Cabinet/Adran Addysg i lunio cynllun gweithredu mewn ymateb i'r argymhellion Gwahodd yr Aelod Cabinet Addysg a swyddogion i drafod y cynllun gweithredu ar y cyd gyda'r Craffwyr
F	<p><u>Tracio Cynnydd</u></p> <ul style="list-style-type: none"> Diweddariad i alluogi'r craffwyr i asesu cynnydd

**YMCHWILIAD CRAFFU YSGOLION UWCHRADD CATEGORI 3 GWYNEDD
BRÏFF DRAFFT**

FF	<u>AMSERLEN</u>		
	Beth	Arwain	Dyddiad
1	Cytuno Briff	Swyddog Arweiniol Aelod Cabinet Pennaeth Adran	Ionawr 2023
2	Mabwysiadu'r Briff	Pwyllgor Craffu Addysg ac Economi	2 Chwefror 2023
3	Cyfarfod Cyntaf Aelodau'r Ymchwiliad - Cyd-destun - Aelod Cabinet Addysg, Pennaeth Addysg a Phennaeth Cynorthwyol: Uwchradd - Llunio Cwestiynau	Aelodau'r Ymchwiliad a'r Swyddog Arweiniol	Chwefror 2023
4	Cyfweliadau - Cynnal Cyfweliadau - Cofnodi Tair ysgol uwchradd categori 3: o Pennaeth o Cydlynnydd Cwricwlwm o Cydlynnydd Clwstwr (yng nghyd- destun Cynlluniau Clwstwr y Gymraeg) o Fforwm Iaith Dysgwyr o Grwpiau Ffocws gyda Dysgwyr o Cynrychiolwyr Rhieni ar y Corff Llywodraethol o Y Gyfundrefn Addysg Drochi - Grwpiau Ffocws gyda dysgwyr sydd yn newydd-ddyfodiaid	Aelodau'r Ymchwiliad a'r Swyddog Arweiniol	Mawrth 2023 Mawrth / Ebrill 2023 Ebrill / Mai 2023
5	Cyfarfod i lunio argymhellion drafft	Aelodau'r Ymchwiliad a'r Swyddog Arweiniol	Mai 2023
6	Dadansoddiad ac Adroddiadau drafft	Aelodau'r Ymchwiliad a'r Swyddog Arweiniol	Mai / Mehefin 2023
7	Adroddiad Terfynol	Aelod Cabinet Aelodau'r Ymchwiliad Pennaeth Adran Swyddog Arweiniol	Gorffennaf 2023